

PLAY

Gdańsk, 2020-09-29

Prowadzący instalację:

P4 Sp. z o. o.

ul. Taśmowa 7

02 – 677 Warszawa

*11/11
02.10.2020
[Signature]*

WPLYNĘŁO DO STAROSTWA
POWIATOWEGO W DRAWSKU POM.
*Meduła *2*
30.09.2020
OS
znak spr.
zał. [Signature]

Starosta Drawski

Wydział Ochrony Środowiska

dotyczy stacji bazowej telefonii komórkowej operatora P4 Sp. z o. o. DRA1401 D

Zgodnie z wymogami Rozporządzenia Ministra Środowiska z dnia 2 lipca 2010 r. w sprawie zgłoszenia instalacji wytwarzających pola elektromagnetyczne (DZ. U. 2010 Nr 130 poz. 879), Rozporządzenia Ministra Środowiska z dnia 2 lipca 2010 r. w sprawie rodzajów instalacji, których eksploatacja wymaga zgłoszenia (t. jedn. DZ. U. 2019, POZ. 1510) oraz na podstawie art. 152 ustawy Prawo ochrony środowiska z dnia 27 kwietnia 2001 r., **P4 Sp. z o. o. z siedzibą w Warszawie** przedkłada informację o zmianie danych w instalacji wytwarzającej pole elektromagnetyczne znajdującej się w lokalizacji:

78-550 Czarne Wielkie 57, dz. nr 417/3, gm. Czaplinek, pow. drawski

Zmiana jest nieistotna, gdyż uwzględniając rozszerzoną niepewność pomiarową oraz poprawki wymagane przepisami pkt.7 Załącznika do Rozporządzenia Ministra Klimatu z dnia 17 lutego 2020 r. w sprawie sposobów sprawdzania dotrzymania dopuszczalnych poziomów pól elektromagnetycznych w środowisku, nie występuje przekroczenie progu 60% wartości tych poziomów w miejscach dostępnych dla ludności określonych zgodnie z Art. 124 ust. 2 ustawy Prawo ochrony środowiska oraz zgodnie z Rozporządzeniem Ministra Zdrowia z dnia 17 grudnia 2019 r. w sprawie dopuszczalnych poziomów pól elektromagnetycznych w środowisku (Dz. U 2019, poz. 2448).

Przedłożenie informacji o zmianie nieistotnej dokonane zostaje w trybie art. 152 ust 7 pkt. 3 ustawy Prawo ochrony środowiska – informacje na temat zmiany parametrów określone są w jedynym formularzu przewidzianym przez przepisy wykonawcze.

Załączniki:

- 1) Formularz aktualizacyjny instalacji

Z poważaniem
Koordynator OŚ

AKTUALIZACJA DANYCH INSTALACJI PO WPROWADZENIU ZMIANY NIEISTOTNEJ**I. Wypełnia podmiot prowadzący instalację dokonujący jej zgłoszenia**

1. Nazwa i adres organu ochrony środowiska właściwego do przyjęcia zgłoszenia

Starosta Drawski
Wydział Ochrony Środowiska
78-500 Drawsko Pomorskie
Plac Elży Orzeszkowej 3

2. Nazwa instalacji zgodna z nazewnictwem stosowanym przez prowadzącego instalację

DRA1401_D (zgłoszenie nr 2)

3. Określenie nazw jednostek terytorialnych (gmin, powiatów i województw), na których terenie znajduje się instalacja, wraz podaniem symboli NTS jednostek terytorialnych, na których terenie znajduje się instalacja.
woj. ZACHODNIOPOMORSKIE 2.4.32 (TERYT: 32) (KTS: 10023200000000), pow. drawski 4.4.32.63.03 (TERYT: 3203) (KTS: 10023216403000), gm. Czaplinek 5.4.32.63.03.01.3 (TERYT: 3203013) (KTS: 10023216403013)

4. Oznaczenie prowadzącego instalację, jego adres zamieszkania lub siedziby

P4 Sp. z o.o., ul Taśmowa 7, 02-677 Warszawa

5. Adres zakładu, na którego terenie prowadzona jest eksploatacja instalacji

78-550 Czarnie Wielkie 57, dz. nr 417/3, gm. Czaplinek, pow. drawski

6. Rodzaj instalacji zgodnie z załącznikiem nr 2 rozporządzenia Ministra Środowiska z dnia 2 lipca 2010r. w sprawie zgłoszenia instalacji wytwarzających pola elektromagnetyczne (Dz. U. nr 130, poz. 879).
Instalacja radiokomunikacyjna, której moc promieniowana izotropowo wynosi nie mniej niż 15W, emitująca pola elektromagnetyczne o częstotliwościach od 30 kHz do 300 GHz.

7. Rodzaj i zakres prowadzonej działalności, w tym wielkość produkcji lub wielkość świadczonych usług.
Usługi telekomunikacyjne bez prowadzenia produkcji. Wielkość świadczonych usług: usługi telekomunikacyjne dla ilości do 2000 użytkowników jednocześnie.

8. Czas funkcjonowania instalacji (dni tygodnia i godziny)

Wszystkie dni tygodnia, 24 godziny na dobę.

9. Emisja pola elektromagnetycznego o równoważnych mocach promieniowanych izotropowo (EIRP) poszczególnych anten:

Antena Sektorowa 11_GLT: 8280W
Antena Sektorowa 12_V: 3715W
Antena Sektorowa 13_V: 3715W
Antena Sektorowa 21_GLT: 8280W
Antena Sektorowa 22_V: 3715W
Antena Sektorowa 23_V: 3715W
Antena Sektorowa 31_GLT: 8280W
Antena Sektorowa 32_V: 3715W
Antena Sektorowa 33_V: 3715W
Radiolinia RL1: 1230W

10. Opis stosowanych metod ograniczenia emisji

Instalacja ogranicza wielkość emisji w sposób automatyczny do wartości nie większych niż niezbędne do zapewnienia obsługi użytkowników sieci. Metoda zgodna z zasadą działania systemu telefonii komórkowej określona odpowiednimi normami.

11. Informacja czy stopień ograniczenia wielkości emisji jest zgodny z obowiązującymi przepisami
Konstrukcja stacji ogranicza wielkość emisji, tak że obowiązujące przepisy i normy dotyczące pól elektromagnetycznych są zachowane.

12. Szczegółowe dane odpowiednio do rodzaju instalacji zgodnie z wymaganiami określonymi w załączniku 2 do rozporządzenia

LP 1. Współrzędne geograficzne anten instalacji:
Antena Sektorowa 11_GLT: (16°17'27.7"E, 53°37'56.0"N)
Antena Sektorowa 12_V: (16°17'27.7"E, 53°37'56.0"N)
Antena Sektorowa 13_V: (16°17'27.7"E, 53°37'56.0"N)
Antena Sektorowa 21_GLT: (16°17'27.7"E, 53°37'56.0"N)
Antena Sektorowa 22_V: (16°17'27.7"E, 53°37'56.0"N)
Antena Sektorowa 23_V: (16°17'27.7"E, 53°37'56.0"N)
Antena Sektorowa 31_GLT: (16°17'27.7"E, 53°37'56.0"N)
Antena Sektorowa 32_V: (16°17'27.7"E, 53°37'56.0"N)
Antena Sektorowa 33_V: (16°17'27.7"E, 53°37'56.0"N)
Radiolinia RL1: (16°17'27.7"E, 53°37'56.0"N)

LP 2. Częstotliwość pracy instalacji:
800MHz, 900MHz, 1800MHz, 23GHz

LP 3.	<p>Wysokość środków elektrycznych anten nad poziomem terenu: <i>Antena Sektorowa 11_GLT: 59,30m</i> <i>Antena Sektorowa 12_V: 59,30m</i> <i>Antena Sektorowa 13_V: 59,30m</i> <i>Antena Sektorowa 21_GLT: 59,30m</i> <i>Antena Sektorowa 22_V: 59,30m</i> <i>Antena Sektorowa 23_V: 59,30m</i> <i>Antena Sektorowa 31_GLT: 59,30m</i> <i>Antena Sektorowa 32_V: 59,30m</i> <i>Antena Sektorowa 33_V: 59,30m</i> <i>Radiolinia RL1: 57,10m</i></p>
LP 4.	<p>Emisja pola elektromagnetycznego o równoważnych mocach promieniowanych izotropowo (EIRP) poszczególnych anten: <i>Antena Sektorowa 11_GLT: 8280W</i> <i>Antena Sektorowa 12_V: 3715W</i> <i>Antena Sektorowa 13_V: 3715W</i> <i>Antena Sektorowa 21_GLT: 8280W</i> <i>Antena Sektorowa 22_V: 3715W</i> <i>Antena Sektorowa 23_V: 3715W</i> <i>Antena Sektorowa 31_GLT: 8280W</i> <i>Antena Sektorowa 32_V: 3715W</i> <i>Antena Sektorowa 33_V: 3715W</i> <i>Radiolinia RL1: 1230W</i></p>
LP 5.	<p>Zakresy azymutów i kątów pochylenia osi głównych wiązek promieniowania poszczególnych anten Instalacji: <i>Antena Sektorowa 11_GLT: azymut 30°, pochylenie 0-10° (900MHz), pochylenie 2-10° (1800MHz)</i> <i>Antena Sektorowa 12_V: azymut 30°, pochylenie 0-10° (800MHz)</i> <i>Antena Sektorowa 13_V: azymut 30°, pochylenie 0-10° (800MHz)</i> <i>Antena Sektorowa 21_GLT: azymut 120°, pochylenie 0-10° (900MHz), pochylenie 2-10° (1800MHz)</i> <i>Antena Sektorowa 22_V: azymut 120°, pochylenie 0-10° (800MHz)</i> <i>Antena Sektorowa 23_V: azymut 120°, pochylenie 0-10° (800MHz)</i> <i>Antena Sektorowa 31_GLT: azymut 225°, pochylenie 0-10° (900MHz), pochylenie 2-10° (1800MHz)</i> <i>Antena Sektorowa 32_V: azymut 225°, pochylenie 0-10° (800MHz)</i> <i>Antena Sektorowa 33_V: azymut 225°, pochylenie 0-10° (800MHz)</i> <i>Radiolinia RL1: azymut 289° +/-30°, pochylenie 0°</i></p>
LP 6.	<p><i>Dla anteny Antena Sektorowa 11_GLT miejsca dostępne dla ludności nie znajdują się w określonej we wskazanym poniżej rozporządzeniu odległości od środka elektrycznego anteny w osi jej głównej wiązki promieniowania,</i> <i>Dla anteny Antena Sektorowa 12_V miejsca dostępne dla ludności nie znajdują się w określonej we wskazanym poniżej rozporządzeniu odległości od środka elektrycznego anteny w osi jej głównej wiązki promieniowania,</i> <i>Dla anteny Antena Sektorowa 13_V miejsca dostępne dla ludności nie znajdują się w określonej we wskazanym poniżej rozporządzeniu odległości od środka elektrycznego anteny w osi jej głównej wiązki promieniowania,</i> <i>Dla anteny Antena Sektorowa 21_GLT miejsca dostępne dla ludności nie znajdują się w określonej we wskazanym poniżej rozporządzeniu odległości od środka elektrycznego anteny w osi jej głównej wiązki promieniowania,</i> <i>Dla anteny Antena Sektorowa 22_V miejsca dostępne dla ludności nie znajdują się w określonej we wskazanym poniżej rozporządzeniu odległości od środka elektrycznego anteny w osi jej głównej wiązki promieniowania,</i> <i>Dla anteny Antena Sektorowa 23_V miejsca dostępne dla ludności nie znajdują się w określonej we wskazanym poniżej rozporządzeniu odległości od środka elektrycznego anteny w osi jej głównej wiązki promieniowania,</i> <i>Dla anteny Antena Sektorowa 31_GLT miejsca dostępne dla ludności nie znajdują się w określonej we wskazanym poniżej rozporządzeniu odległości od środka elektrycznego anteny w osi jej głównej wiązki promieniowania,</i> <i>Dla anteny Antena Sektorowa 32_V miejsca dostępne dla ludności nie znajdują się w określonej we wskazanym poniżej rozporządzeniu odległości od środka elektrycznego anteny w osi jej głównej wiązki promieniowania,</i> <i>Dla anteny Antena Sektorowa 33_V miejsca dostępne dla ludności nie znajdują się w określonej we wskazanym poniżej rozporządzeniu odległości od środka elektrycznego anteny w osi jej głównej wiązki promieniowania,</i> <i>a zatem, zgodnie z przepisami wydanymi na podstawie art. 60 ustawy z dnia 3 października 2008r. o udostępnianiu informacji o środowisku i jego ochronie, udziale społeczeństwa w ochronie środowiska oraz o ocenach oddziaływania na środowisko, tj. Rozporządzeniem Rady Ministrów z dnia 10 września</i></p>

	<p>2019 r. w sprawie przedsięwzięć mogących znacząco oddziaływać na środowisko (Dz.U. 2019 poz. 1839), przedmiotowa instalacja nie jest kwalifikowana jako przedsięwzięcie mogące zawsze bądź mogące potencjalnie znacząco oddziaływać na środowisko.</p>
LP 7.	<p>Wyniki pomiarów poziomów pól elektromagnetycznych – jako załącznik (raport z pomiarów)</p>
<p>13. Miejscowość, data: Gdańsk, 2020-09-29 Imię i nazwisko osoby reprezentującej prowadzącego instalację: Podpis:</p>	
<p>II. Wypełnia organ ochrony środowiska przyjmujący zgłoszenie</p>	
<p>Data zarejestrowania zgłoszenia </p>	<p>Numer zgłoszenia </p>

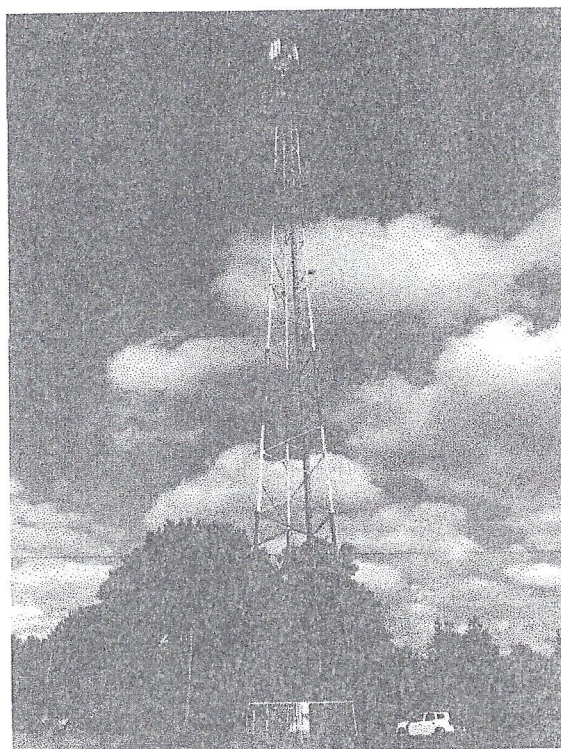


Laboratorium



AB 1630

**Sprawozdanie z pomiarów pól elektromagnetycznych - środowisko ogólne
nr 20/09/OŚ/2020 – P4**



Nr i nazwa stacji	DRA1401	
Adres	Czarne Wielkie, dz. nr 417/3, pow. drawski, woj. zachodniopomorskie	
Opracowanie		Specjalista ds. pomiarów
Autoryzacja		Kierownik Laboratorium
Podpis		
Data		

Spis treści

1. Informacje ogólne.....	3
2. Podstawa prawna.....	3
3. Opis pomiarów.....	3
4. Zróżnicowanie dopuszczalne poziomy pól elektromagnetycznych.....	5
5. Charakterystyka źródeł PEM.....	5
6. Wyniki pomiarów.....	5
7. Stwierdzenie zgodności.....	6
8. Oświadczenie.....	7
9. Spis załączników.....	7

1. Informacje ogólne.

Zleceniodawca	P4 sp. z o.o., ul. Taśmowa 7, 02-677 Warszawa osoba udzielająca informacji –
Istotne informacje dostarczone przez klienta	komplet informacji niezbędnych do wykonania pomiarów i opracowania sprawozdania
Dane otrzymane od klienta mogące mieć wpływ na ważność wyników	Dane anten sektorowych, dane anten radioliniowych, parametry pracy instalacji, poprawka pomiarowa
Prowadzący instalację	P4 sp. z o.o., ul. Taśmowa 7, 02-677 Warszawa
Lokalizacja obiektu	Czarne Wielkie, dz. nr 417/3, pow. drawski, woj. zachodniopomorskie
Miejsce instalacji anten	Wieża kratowa
Miejsce instalacji urządzeń	Outdoor
Osoby wykonujące pomiar	
Data wykonania pomiaru	28.09.2020 r.
Temperatura na początku pomiaru [°C]	15°C
Temperatura na koniec pomiaru [°C]	16°C
Warunki atmosferyczne	Brak opadów.
Wilgotność na początku pomiaru [%]	66%
Wilgotność na koniec pomiaru [%]	61%
Inne źródła pól elektromagnetycznych oznaczone na załączniku graficznym	Nie występują
Parametry pracy instalacji	Rzeczywisty

2. Podstawa prawna.

2.1 Normy i rozporządzenia:

- Rozporządzeniem Ministra Klimatu z dnia 17 lutego 2020 r. w sprawie sposobów sprawdzania dotrzymania dopuszczalnych poziomów pól elektromagnetycznych w środowisku (Dz.U. 2020 poz. 258)
- Rozporządzenie Ministra Zdrowia z dnia 17 grudnia 2019 r. w sprawie dopuszczalnych poziomów pól elektromagnetycznych w środowisku (Dz.U. 2019 poz. 2448)
- Obwieszczenie Marszałka Sejmu Rzeczypospolitej Polskiej z dnia 19 lipca 2019 r. w sprawie ogłoszenia jednolitego tekstu ustawy - Prawo ochrony środowiska (Dz.U. 2019 poz. 1396).

3. Opis pomiarów

Metodologia pomiarowa Pomiary w oparciu o Rozporządzeniem Ministra Klimatu z dnia 17 lutego 2020 r. w sprawie sposobów sprawdzania dotrzymania dopuszczalnych poziomów pól elektromagnetycznych w środowisku (Dz.U. 2020 poz. 258),

Cel badań	Określenie wartości natężenia pola elektrycznego w miejscach dostępnych dla ludności.
Opis zestawu pomiarowego	Miernik Narda NBM 520, Sonda EF 9091, o zakresie pomiarowym 0,7 V/m - 400V/m pracująca w paśmie 0,1 – 90 GHz, świadectwo wydane przez Laboratorium Wzorców i Metrologii Pola Elektromagnetycznego, Instytut Telekomunikacji, Teleinformatyki i Akustyki Politechniki Wrocławskiej. Świadectwo ważne do 15.07.2021r. Miernik Narda NBM 520, Sonda EF 9091 pracująca w zakresie temperatury -10°C - +50°C oraz wilgotności 5% - 95%. Niepewność rozszerzona 36,6% przy poziomie ufności 95% z uwzględnieniem współczynnika rozszerzenia k=2.
Wyposażenie pomocnicze	Termohigrometr Termoprodukt, typ: Termik+, nr identyfikacyjny 700618, świadectwo wzorcowania nr 1763/AH/19 z dn. 29.07.2019 r. wydane przez Laboratorium Pomiarowe "MUTECH". Przymiar wstępowy STABILA, nr identyfikacyjny 31WL, świadectwo wzorcowania nr 6W1/1826/19 z dn. 02.08.2019 r. wydane przez Dyrektora Okręgowego Urzędu Miar w Gdańsku. GPS Garmin 64s okresowo sprawdzany w punktach osnowy geodezyjnej klasy 3 na podstawie licencji punktu, zgodnie z procedurą sprawdzeń okresowych IS/PO16-11/03.
Pomiary zostały wykonane	<ol style="list-style-type: none"> 1. na głównych i pomocniczych kierunkach pomiarowych, na kierunkach zbliżonych do azymutów anten oraz w dodatkowych pionach pomiarowych zgodnie z wymaganiami pkt 12, 13, 14 i 19 załącznika do rozporządzenia Ministra Klimatu z dnia 17 lutego 2020 r. (Dz. U. 2020, poz. 258), 2. na obszarze pomiarowym, dla którego, na podstawie uprzednio wykonanych obliczeń uzyskanych od zleceniodawcy, stwierdzono możliwość występowania pól elektromagnetycznych o poziomach zbliżonych do poziomów dopuszczalnych zgodnie z wymaganiami pkt 5 ppkt 2 oraz pkt 13 ppkt 1 załącznika do rozporządzenia Ministra Klimatu z dnia 17 lutego 2020 r. (Dz. U. 2020, poz. 258). Wyniki obliczeń nie uwzględniały parametrów pracy instalacji innych operatorów występujących na obiekcie bądź w obszarze pomiarowym. 3. w miejscach dostępnych dla ludności. 4. miejsca niedostępne podczas wykonywania pomiarów wskazane zostały w pkt 6 (tabeli wyniki pomiarów) 5. wyniki pomiarów uzyskane zostały przy uwzględnieniu poprawek pomiarowych przekazanych przez zleceniodawcę oraz przy rzeczywistych warunkach pracy instalacji innych operatorów (w przypadku występowania). W takiej sytuacji uwzględniono jednolitą poprawkę pomiarową wynoszącą 1,7.
Szczególne warunki podczas wykonywania pomiarów	Pomiary wykonane zostały podczas obowiązywania w kraju stanu epidemii, zgodnie z art. 122a ust. 1b Ustawy z dnia 27 kwietnia 2001 r. – Prawo ochrony środowiska (Dz. U. z 2019 r. poz. 1396, z późn. zm.9))
Warunki pracy urządzeń nadawczych	Podczas pomiarów zostały uwzględnione poprawki pomiarowe przekazane przez zleceniodawcę, umożliwiające uwzględnienie maksymalnych parametrów pracy instalacji zgodnie z pkt 7 załącznika do Rozporządzeniem Ministra Klimatu z dnia 17 lutego 2020 r. w sprawie sposobów sprawdzania dotrzymania dopuszczalnych poziomów pól elektromagnetycznych w środowisku (Dz. U. 2020, poz. 258).

4. Zróżnicowanie dopuszczalne poziomy pól elektromagnetycznych.

Zakresy znajdują się w Dzienniku Ustaw z dnia 17 grudnia 2019 r. przedstawione są w tabeli nr 2 (Dz. U. z 2019r. poz. 2448).

Parametr fizyczny	Składowa elektryczna E (V/m)	Składowa magnetyczna H (A/m)	Gęstość mocy S (W/m ²)
Zakres Częstotliwości pola elektromagnetycznego			
od 400 MHz do 2000 MHz	$1,375 \times f^{0,5}$	$0,0037 \times f^{0,5}$	$f / 200$
od 2 GHz do 300 GHz	61	0,16	10

5. Charakterystyka źródeł PEM.

Zgodnie z informacją otrzymaną od Klienta pomiary zostały wykonane przy ustawieniach pochyleń anten zgodnych z pkt. 13, ppkt 2 załącznika do rozporządzenia Ministra Klimatu z dnia 17 lutego 2020 roku.

Tabela 1. Anteny sektorowe – dane otrzymane od klienta

Charakterystyka promieniowania		kierunkowa											
Rzeczywisty czas pracy [h/dobę]		24											
Rodzaj wytwarzanego pola		stacjonarne											
Lp	Wyszczególnienie	sektor 1				sektor 2				sektor 3			
I Nadajnik stacji bazowej:													
1	Typ / Producent	DBS / Huawei											
2	Częstotliwość (pasmo) MHz	800	800	1800	900	800	800	1800	900	800	800	1800	900
3	Maksymalna moc nadawana na sektor [dBm]	49,03	49,03	50,79	46,02	49,03	49,03	50,79	46,02	49,03	49,03	50,79	46,02
II Obciążenie:													
1	Typ anteny	Huawei A704517R 0	Huawei A704517R 0	Huawei ADU4518R8	Huawei A704517R 0	Huawei A704517R 0	Huawei ADU4518R8	Huawei A704517R 0	Huawei A704517R 0	Huawei ADU4518R8	Huawei A704517R 0	Huawei A704517R 0	Huawei ADU4518R8
2	Producent anteny	Huawei	Huawei	Huawei	Huawei	Huawei	Huawei	Huawei	Huawei	Huawei	Huawei	Huawei	Huawei
3	Ilość anten	1	1	1	1	1	1	1	1	1	1	1	1
4	Azymut	30				120				225			
5	Zakres kątów pochyleń anten [°]	0,00-10,00	0,00-10,00	2,00-10,00	0,00-10,00	0,00-10,00	0,00-10,00	2,00-10,00	0,00-10,00	0,00-10,00	0,00-10,00	2,00-10,00	0,00-10,00
6	Wysokość zainst. n.p.t. [m]	59,30				59,30				59,30			
7	EIRP [W]	3715	3715	8280	3715	3715	8280	3715	3715	8280	3715	3715	8280

Tabela 2. Anteny radioliniowe – dane otrzymane od klienta

Charakterystyka promieniowania		kierunkowa					
Rzeczywisty czas pracy [h/dobę]		24					
Rodzaj wytwarzanego pola		stacjonarne					
Lp	Linia radiowa	Antena					
P	typ/producent	częstotliwość pracy [GHz]	moc wyjściowa [dBm]	typ/producent	średnica anteny [m]	azymut [°]	wysokość zainstal. [m]
1	OPTIX RTN/HUAWEI	23	21	A23D06H/Huawei	0,6	289	57,10

„Bez pisemnej zgody Laboratorium niniejsze sprawozdanie nie może być powielane inaczej, jak tylko w całości. Ponadto wyniki dotyczą tylko badanych obiektów przywołanych w niniejszym sprawozdaniu z badań”

6. Wyniki pomiarów.

Wyniki pomiarów pól elektromagnetycznych dla celów ochrony środowiska przedstawia poniższa tabela. Piony pomiarowe zostały przedstawione w zał. 2.

Nr PP	Pole-E [V/m]	Pole-E* kE + U [V/m]	Pole-H [A/m]	Pole-H* kE + U [A/m]	Wys. pomiaru [m]	Opis pionu	Uwagi	WM _E	WM _H
1	<0,7*	-	<0,002	-	0,3-2,0	N:53°37'58.60" E:16°17'30.87"	otoczenie stacji bazowej - 100m wzdłuż gł. osi promieniowania - GKP	-	-
2	<0,7*	-	<0,002	-	0,3-2,0	N:53°38'01.56" E:16°17'33.27"	otoczenie stacji bazowej - 200m wzdłuż gł. osi promieniowania - GKP	-	-
3	<0,7*	-	<0,002	-	0,3-2,0	N:53°38'04.36" E:16°17'35.83"	otoczenie stacji bazowej - 300m wzdłuż gł. osi promieniowania - GKP	-	-
4	<0,7*	-	<0,002	-	0,3-2,0	N:53°38'07.17" E:16°17'38.68"	otoczenie stacji bazowej - 400m wzdłuż gł. osi promieniowania - GKP	-	-
5	<0,7*	-	<0,002	-	0,3-2,0	N:53°38'10.01" E:16°17'41.23"	otoczenie stacji bazowej - 500m wzdłuż gł. osi promieniowania - GKP	-	-
6	<0,7*	-	<0,002	-	0,3-2,0	N:53°38'12.56" E:16°17'43.95"	otoczenie stacji bazowej - 593m wzdłuż gł. osi promieniowania - GKP	-	-
7	<0,7*	-	<0,002	-	0,3-2,0	N:53°37'54.41" E:16°17'33.01"	otoczenie stacji bazowej - 100m wzdłuż gł. osi promieniowania - GKP	-	-
8	<0,7*	-	<0,002	-	0,3-2,0	N:53°37'53.15" E:16°17'38.06"	otoczenie stacji bazowej - 200m wzdłuż gł. osi promieniowania - GKP	-	-
9	<0,7*	-	<0,002	-	0,3-2,0	N:53°37'51.85" E:16°17'43.05"	otoczenie stacji bazowej - 300m wzdłuż gł. osi promieniowania - GKP	-	-
10	<0,7*	-	<0,002	-	0,3-2,0	N:53°37'50.68" E:16°17'48.16"	otoczenie stacji bazowej - 400m wzdłuż gł. osi promieniowania - GKP	-	-
11	<0,7*	-	<0,002	-	0,3-2,0	N:53°37'49.77" E:16°17'53.41"	otoczenie stacji bazowej - 500m wzdłuż gł. osi promieniowania - GKP	-	-
12	<0,7*	-	<0,002	-	0,3-2,0	N:53°37'48.29" E:16°17'57.90"	otoczenie stacji bazowej - 593m wzdłuż gł. osi promieniowania - GKP	-	-
13	<0,7*	-	<0,002	-	0,3-2,0	N:53°37'53.56" E:16°17'24.20"	otoczenie stacji bazowej - 100m wzdłuż gł. osi promieniowania - GKP	-	-
14	<0,7*	-	<0,002	-	0,3-2,0	N:53°37'51.38" E:16°17'20.38"	otoczenie stacji bazowej - 200m wzdłuż gł. osi promieniowania - GKP	-	-
15	0,9	2,09	0,002	0,006	1,5	N:53°37'48.94" E:16°17'16.64"	otoczenie stacji bazowej - 300m wzdłuż gł. osi promieniowania - GKP	0,054	0,053
16	<0,7*	-	<0,002	-	0,3-2,0	N:53°37'46.46" E:16°17'13.19"	otoczenie stacji bazowej - 400m wzdłuż gł. osi promieniowania - GKP	-	-
17	0,8	1,86	0,002	0,005	1,1	N:53°37'44.39" E:16°17'08.86"	otoczenie stacji bazowej - 500m wzdłuż gł. osi promieniowania - GKP	0,048	0,047
18	1,2	2,79	0,003	0,007	1,3	N:53°37'42.17" E:16°17'05.47"	otoczenie stacji bazowej - 593m wzdłuż gł. osi promieniowania - GKP	0,072	0,071
19	<0,7*	-	<0,002	-	0,3-2,0	N:53°37'56.71" E:16°17'30.48"	otoczenie stacji bazowej - GKP	-	-
20	<0,7*	-	<0,002	-	0,3-2,0	N:53°37'54.72" E:16°17'33.32"	otoczenie stacji bazowej - PKP	-	-
21	<0,7*	-	<0,002	-	0,3-2,0	N:53°37'54.90" E:16°17'22.99"	otoczenie stacji bazowej - GKP	-	-
22	<0,7*	-	<0,002	-	0,3-2,0	N:53°37'56.28" E:16°17'25.55"	otoczenie stacji bazowej - GKP	-	-
23	<0,7*	-	<0,002	-	0,3-2,0	N:53°37'56.65" E:16°17'22.96"	otoczenie stacji bazowej - GKP	-	-
24	<0,7*	-	<0,002	-	0,3-2,0	N:53°37'58.99" E:16°17'27.19"	otoczenie stacji bazowej - PKP	-	-
A	<0,7*	-	<0,002	-	0,3-2,0	Czarne Wielkie 57 – pomiar przed bramą - DPP		-	-

* poniżej czułości zestawu pomiarowego

GKP - główne kierunki pomiarowe

PKP - pomocnicze kierunki pomiarowe

DPP - dodatkowe punkty pomiarowe

PP - pion pomiarowy

U - niepewność pomiarowa rozszerzona, przy poziomie ufności 95%, z uwzględnieniem współczynnika rozszerzenia k=2

kE - poprawka pomiarowa badanej instalacji radiokomunikacyjnej podana przez operatora (kE=1,7),

„Bez pisemnej zgody Laboratorium niniejsze sprawozdanie nie może być powielane inaczej, jak tylko w całości. Ponadto wyniki dotyczą tylko badanych obiektów przywołanych w niniejszym sprawozdaniu z badań”

poprawka pomiarowa w przypadku oddziaływania innych instalacji radiokomunikacyjnych na badany obszar ($kE=2,0$)
 WM_E - wartość wskaźnikowa poziomu emisji pól elektromagnetycznych dla miejsc dostępnych dla ludności dla składowej elektrycznej pola
 WM_H - wartość wskaźnikowa poziomu emisji pól elektromagnetycznych dla miejsc dostępnych dla ludności dla składowej magnetycznej pola

Przyjęto najniższą dopuszczalną wartość składowej elektrycznej pola dla objętego pomiarami zakresu częstotliwości $\min(ME_{gr})= 38,89$ V/m oraz składowej magnetycznej $\min(MH_{gr})= 0,105$ A/m.

7. Stwierdzenie zgodności

Na podstawie wytycznych podanych w Rozporządzeniu Ministra Zdrowia z dnia 17 grudnia 2019 r. w sprawie dopuszczalnych poziomów pól elektromagnetycznych w środowisku (Dz.U. 2019 poz. 2448) oraz sposobów sprawdzania dotrzymania tych poziomów zgodnie z Rozporządzeniem Ministra Klimatu z dnia 17 lutego 2020 r. w sprawie sposobów sprawdzania dotrzymania dopuszczalnych poziomów pól elektromagnetycznych w środowisku (Dz.U. 2020 poz. 258) dotyczących źródła wymagań, które muszą być spełnione (załącznik do rozporządzenia Ministra Klimatu z dnia 17 lutego 2020 r. (poz. 258)), w oparciu o zasadę podejmowania decyzji zgodną z pkt 26 załącznika do rozporządzenia Ministra Klimatu z dnia 17 lutego 2020 r. (poz. 258), na podstawie wyników pomiarów pól elektromagnetycznych wykonanych w dniu 28 września 2020 r. stwierdzono, iż w miejscach dostępnych dla ludności, dopuszczalne poziomy pól elektromagnetycznych w środowisku, określone w przepisach wydanych na podstawie art. 122 ust. 1 ustawy z dnia 27 kwietnia 2001 r. – Prawo ochrony środowiska, uznaje się za dotrzymane w obszarze pomiarowym, w którym w wyniku zastosowania sposobu sprawdzenia dotrzymania dopuszczalnych poziomów pól elektromagnetycznych w środowisku, udokumentowano, że żadna z wartości wskaźnikowych nie przekracza wartości 1.

8. Oświadczenie.

Wyniki badania odnoszą się wyłącznie do badanego obiektu.

Bez pisemnej zgody sprawozdanie nie może być powielane inaczej, jak tylko w całości.

Uwagi i zastrzeżenia przyjmowane są w formie pisemnej w ciągu 14 dni od daty otrzymania sprawozdania.

9. Spis załączników.

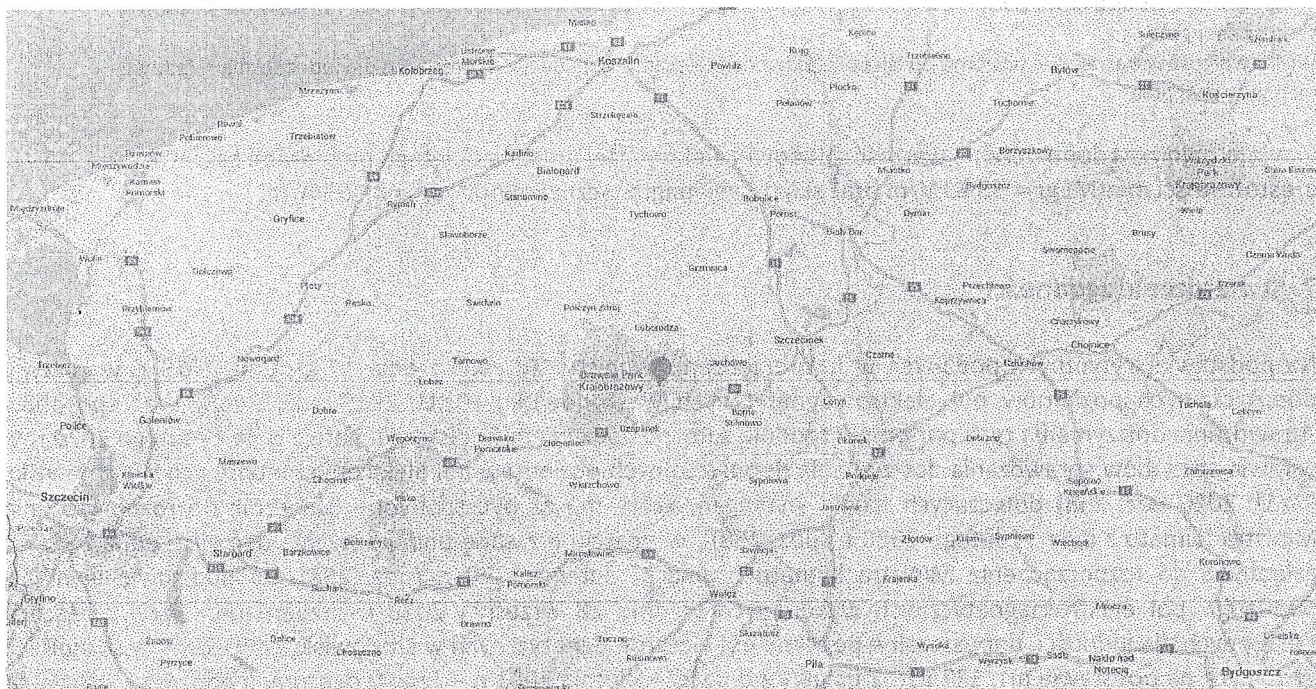
Załącznik 1. Lokalizacja obiektu.

Załącznik 2. Widok pionów pomiarowych

Załącznik 3. Załączniki graficzne

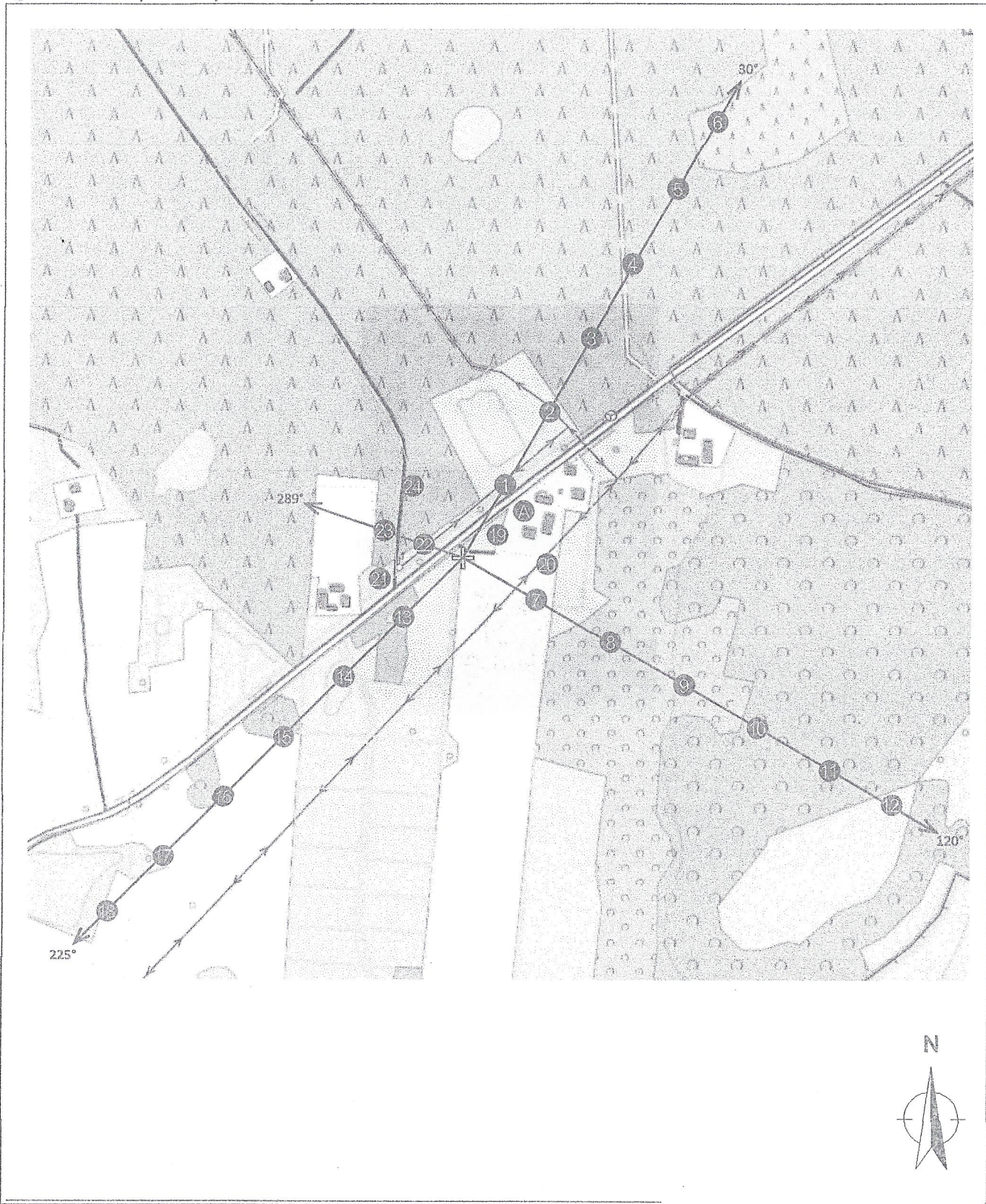
Koniec sprawozdania

Zař. 1. Lokalizacja obiektu




Wspóřzędne geograficzne	
długość:	16°17'27.71"E
szerokość:	53°37'56.01"N


Załącznik 2. Widok pionów pomiarowych




LEGENDA:


 inna instalacja radiokomunikacyjna

 brak dostępu,

 punkt pomiarowy z poprawką pomiarową (podaną przez operatora),

 punkt pomiarowy z poprawką pomiarową (w zasięgu innych instalacji radiokomunikacyjnych),

 antena sektorowa,

 antena radioliniowa.

Skala:

1:2000



Odległość, do której zostały wykonane pomiary mierząc od instalacji antenowej wynosi min. 593 metrów.

„Bez pisemnej zgody Laboratorium niniejsze sprawozdanie nie może być powielane inaczej, jak tylko w całości. Ponadto wyniki dotyczą tylko badanych obiektów przywołanych w niniejszym sprawozdaniu z badań”

Załącznik 3. Załączniki graficzne.

