



**FUNDACJA
TOGATUS**
PRO BONO

ŚWIADCZENIA SOCJALNE I OPIEKA ZDROWOTNA



Fundacja TOGATUS PRO BONO, w ramach zawartej umowy z Powiatem Drawskim, realizuje zadanie publiczne pn. "Realizacja zadania publicznego w zakresie udzielania nieodpłatnej pomocy prawnej lub świadczenia nieodpłatnego poradnictwa obywatelskiego oraz edukacji prawnej na terenie powiatu drawskiego w 2022 r." w oparciu o ustawę o nieodpłatnej pomocy prawnej, nieodpłatnym poradnictwie obywatelskim oraz edukacji prawnej (t.j. Dz.U. z 2021 r. poz. 945). Wskazane działanie finansowane jest ze środków Ministerstwa Sprawiedliwości Rządu RP przekazanych Fundacji przez Powiat Drawski.



MINISTERSTWO
SPRAWIEDLIWOŚCI

www.ms.gov.pl



Powiat
Drawski



**FUNDACJA
TOGATUS**
PRO BONO

Pomoc społeczna jest instytucją polityki społecznej państwa, której celem jest wspieranie i pomoc osobom i rodzinom w przezwyciężeniu trudnych sytuacji życiowych, których same nie są one w stanie ich pokonać. Pomoc społeczna definiowana jest jako metoda osiągania celów polityki społecznej. To określona działalność, przy pomocy której można rozwiązywać problemy społeczne.



Podstawową zasadą pomocy społecznej jest pomocniczość inaczej zwana subsydiarnością.

Zasada ta odwołuje się do samodzielności obywateli oraz wspólnot w realizowaniu zadań publicznych. Państwo ma obowiązek wspomagać jednostki, rodziny, grupy, nie powinno natomiast wnikać w sprawy, które mogą one samodzielnie rozwiązywać. Ingerencja państwa bądź innych wspólnot powinna mieć miejsce wyłącznie, gdy jednostki lub małej wspólnoty nie mają możliwości samodzielnie wykonać pewnych zadań.

Zasada subsydiarności oznacza, że organy wyższego rzędu powinny wspomagać i uzupełniać działalność organów niższych, jeśli same nie mogą czegoś wykonać. Problemy dotyczące obywateli powinny być rozwiązywane przez organy, które są najbliższe nich, a przez organy wyższe jedynie wtedy, gdy wykracza to poza możliwości struktur niższego stopnia. „Państwo nie może ograniczać inicjatywy obywateli, wyręczać ich, pozbawiać możliwości wyboru ani przejmować za nich odpowiedzialności. Należy umacniać pierwszeństwo i autonomię jednostki oraz pozycję wspólnot niższych wobec wyższych. Z zasady tej wynika nie tylko zachęta do działania, ale wręcz dezaprobatą dla pasywności i nadopiekuńczości państwa.”[1]

Aby pomoc społeczna miała sens, muszą być spełnione dwa warunki:

- wystąpienia trudnej sytuacji życiowej i
- niemożliwości jej samodzielnego przezwyciężenia.

„Pomoc społeczna jest udzielana wtedy, gdy jednostka (rodzina) nie wykorzystuje własnych uprawnień, zasobów i możliwości, bo ich nie ma, lub gdy nie potrafi z nich zrobić użytku. W pierwszym przypadku wsparcie następuje przez udzielenie świadczenia, w drugim – rola pomocy społecznej polega na wskazaniu podmiotowi sposobów i możliwości wykorzystania własnych środków i uprawnień.”[2]

[1] J. Auleytner [w:] Nauka o polityce społecznej, red. J. Auleytner, Warszawa 1990, s. 58; J. Majka, Filozofia społeczna, Wrocław 1982, s. 186; wyrok NSA z 9.02.2018 r., I OSK 2544/17, LEX nr 2480268.

[2] I. Sierpowska [w:] Pomoc społeczna. Komentarz, wyd. VI, LEX/el. 2021, art. 2.

Pomoc społeczna wspiera osoby i rodziny w działaniach, które zmierzają do zaspokojenia niezbędnych potrzeb i pozwala im żyć w warunkach odpowiadających godności człowieka.

Funkcją pomocy społecznej jest zapobieganie trudnym sytuacjom życiowym poprzez działania zmierzające do życiowego usamodzielnienia osób i rodzin a także ich integracji ze środowiskiem.

Jednostki korzystające z pomocy społecznej mają obowiązek współdziałania w rozwiązywaniu ich trudnej sytuacji życiowej.



Pomoc społeczna polega w szczególności na:

- przyznawaniu i wypłacaniu świadczeń,
- pracy socjalnej,
- prowadzeniu i rozwoju niezbędnej infrastruktury socjalnej,
- analizie i ocenie zjawisk rodzących zapotrzebowanie na świadczenia z pomocy społecznej,
- realizacji zadań wynikających z rozeznaczonych potrzeb społecznych,
- rozwijaniu nowych form pomocy społecznej i samopomocy w ramach zidentyfikowanych potrzeb.

Aby osobie mogło być przyznane konkretne świadczenie pieniężne, muszą być spełnione pewne przesłanki. Po pierwsze, przyznanie świadczenia związanego z zabezpieczeniem określonej podstawowej potrzeby warunkuje zasada subsydiarności[3], zgodnie z którą pomoc społeczna jest instytucją mającą na celu umożliwienie osobom i rodzinom przezwyciężanie trudnych sytuacji życiowych, których nie są one w stanie pokonać, wykorzystując własne uprawnienia, zasoby i możliwości. Kolejną przesłanką pozwalającą na przyznanie pomocy jest spełnienie przez ubiegającego się o pomoc kryterium dochodowego (z wyjątkami określonymi w ustawie), jednocześnie np. z bezrobociem, długotrwałą chorobą, alkoholizmem. Muszą być również spełnione szczegółowe przesłanki pozytywne, od których uzależnione jest udzielenie konkretnego świadczenia pieniężnego, np. zasiłku stałego czy zasiłku celowego, a nie mogą zachodzić okoliczności, które wyłączają prawo do świadczenia.

Udzielenie pomocy uzależnione jest również od rodzaju świadczenia oraz możliwości finansowych organu, który tych świadczeń udziela. „Kwestia finansowania świadczeń z pomocy społecznej jest ściśle związana z podziałem zadań gminy realizowanych w zakresie pomocy społecznej. Zadania gminy mogą mieć charakter zadań własnych - obowiązkowych lub nieobowiązkowych, jak i zadań zleconych z zakresu administracji rządowej.

[3] Tak H. Szurgacz, Wstęp do prawa pomocy społecznej, Wrocław 1992, s. 47.

Na realizację zadań zleconych środki przekazuje budżet państwa”[4]. Mimo że z samego charakteru zadania nie wynika obowiązek udzielenia świadczenia, to ma on wpływ na możliwość ewentualnego uchylenia się od jego udzielania[5]. Udzielenie zasiłku z pomocy społecznej następuje w formie decyzji.[6]

Organ nie może poprzestać tylko na ustaleniu, że osoba ubiegająca się o pomoc może uzyskać wsparcie od osób trzecich, ale ma obowiązek również pomóc w realizacji uprawnień i dochodzeniu do nich.

Świadczenia pieniężne z pomocy społecznej to:

- zasiłek stały,
- zasiłek okresowy,
- zasiłek celowy i specjalny zasiłek celowy,
- zasiłek i pożyczka na ekonomiczne usamodzielnienie,
- pomoc dla rodzin zastępczych,
- pomoc na usamodzielnienie oraz na kontynuowanie nauki,
- świadczenie pieniężne na utrzymanie i pokrycie wydatków związanych z nauką języka polskiego dla cudzoziemców, którzy uzyskali w Rzeczypospolitej Polskiej status uchodźcy lub ochronę uzupełniającą,
- wynagrodzenie należne opiekunowi z tytułu sprawowania opieki przyznane przez sąd



Świadczenia przysługują:

- osobom posiadającym obywatelstwo polskie, mającym miejsce zamieszkania i przebywającym na terytorium Rzeczypospolitej Polskiej,
- cudzoziemcom mającym miejsce zamieszkania i przebywającym na terytorium Rzeczypospolitej Polskiej, posiadającym zezwolenie na osiedlenie się, zgodę na pobyt tolerowany lub status uchodźcy nadany w Rzeczypospolitej Polskiej,
- obywatelom państw członkowskich Unii Europejskiej lub Europejskiego Obszaru Gospodarczego, przebywającym na terytorium Rzeczypospolitej Polskiej, którzy uzyskali zezwolenie na pobyt.

Na jakiej podstawie są przyznawane świadczenia?

Podstawę przyznania świadczenia z pomocy społecznej stanowi wywiad środowiskowy, który przeprowadza pracownik socjalny w miejscu zamieszkania lub w innym miejscu stałego lub czasowego pobytu osoby zainteresowanej.



[4] I. Sierpowska, Prawo pomocy społecznej, Kraków 2006, s. 85-86

[5] K. Stopka, Zasada subsydiarności w pomocy społecznej, Wrocław 2007, s. 164 (rozprawa doktorska, niepubl.)

[6] I. Sierpowska, Prawo pomocy społecznej, Kraków 2006, s. 133

ZASIŁEK STAŁY

Zasiłek stały przysługuje:

1. pełnoletniej osobie samotnie gospodarującej, niezdolnej do pracy z powodu wieku lub całkowicie niezdolnej do pracy, jeżeli jej dochód jest niższy od kryterium dochodowego osoby samotnie gospodarującej,
2. pełnoletniej osobie pozostającej w rodzinie, niezdolnej do pracy z powodu wieku lub całkowicie niezdolnej do pracy, jeżeli jej dochód, jak również dochód na osobę w rodzinie są niższe od kryterium dochodowego na osobę w rodzinie.

Osoba samotnie gospodarująca prowadzi jednoosobowe gospodarstwo domowe. Jeśli o zasiłek ubiega się osoba przebywająca w domu pomocy społecznej bądź ubiegającą się o przyjęcie do niego, uznaje się ją za samotnie gospodarującą, jeśli przed przyjęciem do domu pomocy społecznej bądź rozpoczęciem oczekiwania na miejsce była uprawniona do zasiłku stałego.

Niezdolną do pracy z powodu wieku jest kobieta, która ukończyła 60 lat i mężczyzna, który ukończył lat 65. Całkowita niezdolność do pracy to całkowita niezdolność do pracy w rozumieniu przepisów o emeryturach i rentach z FUS albo zaliczenie do I lub II grupy inwalidów lub legitymowanie się znacznym bądź umiarkowanym stopniem niepełnosprawności w rozumieniu przepisów o rehabilitacji zawodowej i społecznej oraz zatrudnieniu osób niepełnosprawnych. Przyznawanie i wypłacanie zasiłku stałego to zadanie gminy. Organ pomocy społecznej, który wypłaca świadczenie, najpierw pozyskuje środki z budżetu państwa.

Zasiłek stały uznawany jest za tzw. świadczenie obowiązkowe, które przysługuje, gdy wystąpią określone w ustawie przesłanki[7]. Przyznanie tego świadczenia następuje po wskazaniu, że istnieje konieczność udzielania pomocy[8]. Jeśli osoba, która ubiega się o zasiłek stały, ma jakieś środki albo np. nieruchomości, którą mogłaby spieniężyć bądź prawo dożywocia, z którego mogłaby skorzystać i dostać środki na swoje utrzymanie, powinna z tego skorzystać. Organ pomocy społecznej ma natomiast obowiązek udzielić jej doraźnego wsparcia lub nakierować na wykonanie konkretnych czynności zmierzających do samodzielnego rozwiązania problemu. Podczas pobierania świadczenia pracownik socjalny ma obowiązek kontrolować działania podopiecznego, a po zakończeniu lub w przypadku braku realizacji zobowiązania, zmienić decyzję o udzieleniu pomocy[9].

ZASIŁEK OKRESOWY

Zasiłek okresowy przysługuje przede wszystkim ze względu na długotrwałą chorobę, niepełnosprawność, bezrobocie, brak możliwości otrzymania lub nabycia uprawnień do świadczeń z innych systemów zabezpieczenia społecznego:

1. osobie samotnie gospodarującej, której dochód jest niższy od kryterium dochodowego osoby samotnie gospodarującej,
2. rodzinie, której dochód jest niższy od kryterium dochodowego.

Obecnie udzielenie zasiłku okresowego, gdy osoba spełnia warunki jego przyznania jest obowiązkowe. Wyliczenie przesłanek uzasadniających udzielenie zasiłku okresowego ma charakter przykładowy i katalog jest otwarty. Wysokość tego zasiłku zależy natomiast od uznania organu.

[7] H. Szurgacz, Wstęp..., s. 106; I. Sierpowska, Prawo pomocy społecznej, Kraków 2006, s. 70.

[8] H. Szurgacz, Wstęp..., s. 106; K. Stopka, Zasada subsydiarności..., s. 176 i 187

[9] M. Lewandowicz-Machnikowska, Udzielanie zasiłków pieniężnych z pomocy społecznej - wybrane zagadnienia, ST 2009, nr 1-2, s. 127-134

W szczególnie uzasadnionych przypadkach osobie albo rodzinie, których dochody przekraczają kryterium dochodowe, może być przyznany zasiłek okresowy, pod warunkiem zwrotu części lub całości kwoty zasiłku.

Przyznawanie zasiłku okresowego pod rządami starej ustawy o pomocy społecznej[10] należało do zadań gminy, nieobowiązkowych. Jego wypłata uzależniona była od tego, czy gmina otrzymała środki na realizację zadania z budżetu państwa. Sytuację zmieniła nowa ustawa o pomocy społecznej, która zaliczyła przyznawanie i wypłatę zasiłku okresowego do zadań gminy o charakterze obowiązkowym. Wskazała także, że zasiłek ten przysługuje osobom spełniającym określone przesłanki. Jest to obecnie świadczenie obowiązkowe, a więc istnieje roszczenie o jego wypłatę. Gmina nie może odmówić wypłaty świadczenia z uwagi wyłącznie na brak możliwości finansowych. Może natomiast uwzględniając swoje możliwości finansowe, manewrować jego wysokością.

Udzielenie świadczenia zarówno w przypadku zasiłku celowego jak i okresowego opiera się na uznaniu administracyjnym. Organ orzekając o udzieleniu świadczenia lub o odmowie jego udzielania ma obowiązek zbadania wszystkich okoliczności faktycznych związanych ze sprawą. Najpierw natomiast ustala się środki, jakimi dysponuje organ, liczbę osób objętych pomocą i wysokości wypłacanych tym osobom świadczeń[11].

ZASIŁEK CELOWY, SPECJALNY ZASIŁEK CELOWY, ZASIŁEK NA EKONOMICZNE USAMODZIELNIENIE

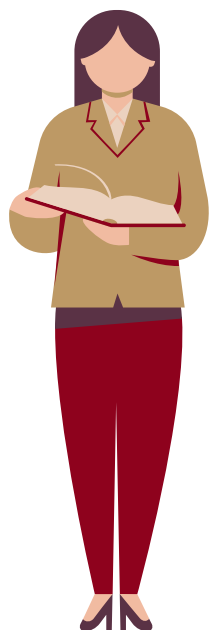
Świadczenia w formie zasiłków celowych nie są kategorią jednolitą. Z reguły, świadczenie to przysługuje osobom, które spełniają kryterium dochodowe, znajdującym się w trudnej sytuacji życiowej. Co do zasady, zasiłek celowy przyznawany jest w celu zaspokojenia niezbędnych potrzeb, głównie na pokrycie całości lub części kosztów leczenia, zakupu żywienia, leków, odzieży, opału, niezbędnego wyposażenia domu, kosztów drobnych remontów i napraw w mieszkaniu, jak również pogrzebu. Osobom bezdomnym oraz innym osobom, które nie posiadają dochodu oraz możliwości uzyskania świadczeń wynikających z przepisów o powszechnym ubezpieczeniu w Narodowym Funduszu Zdrowia, można przyznać zasiłek celowy na pokrycie całości lub części wydatków na świadczenia zdrowotne.

Zasiłek celowy może przysługiwać także niezależnie od dochodu i nie musi podlegać zwrotowi – w przypadku osób albo rodziny, które poniosły straty w wyniku zdarzenia losowego lub w wyniku klęski żywiołowej lub ekologicznej. W wyjątkowych sytuacjach osobie albo rodzinie o dochodach, które przekraczają kryterium dochodowe może być przyznany specjalny zasiłek celowy w kwocie nieprzekraczającej kryterium dochodowego osoby samotnie gospodarującej lub rodziny, (nie podlega on zwrotowi), bądź zasiłek celowy, pod warunkiem zwrotu części lub całości kwoty zasiłku. Udzielenie zasiłku celowego oraz celowego specjalnego wynika z uznania organu. „Pomoc społeczna nie powinna stanowić stałego źródła utrzymania, ani nie musi zaspokajać potrzeb całkowicie, gdyż ze swej istoty ma charakter uzupełniający”[12].

[10] Nieobowiązująca już ustawa z 29.11.1990 r. o pomocy społecznej.

[11] wyrok WSA we Wrocławiu z 12.05.2006 r. (IV SA/Wr 433/05), niepubl.

[12] K. Wrona, Zasada subsydiarności w sprawach o świadczenia z pomocy społecznej w praktyce Naczelnego Sądu Administracyjnego, "Casus" 2004/34, s. 16.

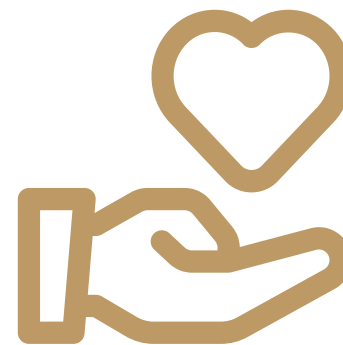


Aby udzielony zasiłek spełniał rolę wsparcia dla osób potrzebujących w pokonaniu trudnych sytuacji życiowych, jego wysokość powinna być proporcjonalna do ich własnych możliwości. Trzeba również pamiętać, że pomoc społeczna wspiera osoby i rodziny w trudach zmierzających do zaspokojenia niezbędnych potrzeb oraz zezwala im na życie w godnych warunkach.

W formie jednorazowego zasiłku celowego może być także udzielona osobie lub rodzinie pomoc na ekonomiczne usamodzielnienie, które jest świadczeniem fakultatywnym, a jego wysokość i szczegółowe warunki ustala rada gminy w drodze uchwały. Ten zasiłek nie przysługuje, jeśli osoba ubiegająca się o to świadczenie otrzymała pomoc z innego źródła. Przyczyną odmowy pomocy bądź ograniczenia jej rozmiarów jest np. uchylanie się przez osobę lub rodzinę ubiegającą się o pomoc od podjęcia pracy albo poddania się przeszkoleniu zawodowemu.

OPIEKA ZDROWOTNA

Do korzystania ze świadczeń opieki zdrowotnej finansowanych ze środków publicznych na zasadach określonych w ustawie uprawnione są osoby objęte powszechnym - obowiązkowym i dobrowolnym ubezpieczeniem zdrowotnym, inne, niż ubezpieczeni, osoby mające obywatelstwo polskie i mające miejsce zamieszkania na terytorium Rzeczypospolitej Polskiej, które spełniają kryterium dochodowe, o którym mowa w ustawie o pomocy społecznej. Dokumentem, który potwierdza prawo ubezpieczonego do świadczeń opieki zdrowotnej jest karta ubezpieczenia zdrowotnego, która zawiera w szczególności: imię (imiona) i nazwisko, datę urodzenia, numer PESEL, a w przypadku cudzoziemca - numer paszportu lub innego dokumentu potwierdzającego tożsamość, kody, rodzaje oraz okresy ważności uprawnień, numer identyfikacyjny instytucji ubezpieczenia zdrowotnego, nazwę „Europejska Karta Ubezpieczenia Zdrowotnego”, nazwę „Karta Ubezpieczenia Zdrowotnego”, datę ważności karty, numer identyfikacyjny karty. „Narodowy Fundusz Zdrowia jest państwową jednostką organizacyjną mającą osobowość prawną. W jego skład wchodzi centrala Funduszu i oddziały wojewódzkie Funduszu. Siedzibą Funduszu jest miasto stołeczne Warszawa. Nadzór nad działalnością Funduszu sprawuje minister właściwy do spraw zdrowia, przy czym na zasadach przewidzianych w ustawie i przepisach szczególnych nadzór w zakresie gospodarki finansowej Funduszu sprawuje minister właściwy do spraw finansów publicznych, stosując kryterium legalności, rzetelności, celowości i gospodarności. Podstawą udzielania świadczeń opieki zdrowotnej finansowanych ze środków publicznych przez Fundusz jest umowa o udzielanie świadczeń opieki zdrowotnej zawarta między świadczeniodawcą a dyrektorem oddziału wojewódzkiego Funduszu.”[13]



[13] W. Kotowski, B. Kurzępa [w:] W. Kotowski, B. Kurzępa, Komentarz do niektórych przepisów ustawy o świadczeniach opieki zdrowotnej finansowanych ze środków publicznych [w:] Wykroczenia pozakodeksowe. Komentarz, wyd. II, Warszawa 2008, art. 193.



NIEODPŁATNA POMOC PRAWNA - NIEODPŁATNE PORADNICTWO OBYWATELSKIE

Na terenie całej Polski funkcjonuje ponad 1500 punktów nieodpłatnej pomocy prawnej i poradnictwa. Jest to rezultat wejścia w życie ustawy o nieodpłatnej pomocy prawnej, nieodpłatnym poradnictwie obywatelskim oraz edukacji prawnej.

Z darmowych porad może skorzystać każda osoba, której nie stać na uzyskanie odpłatnej porady i która złoży stosowne oświadczenie.

Prawnicy **Fundacji Togatus Pro Bono** udzielają bezpłatnych porad prawnych w punktach nieodpłatnej pomocy prawnej na terenie powiatów, z którymi Fundacja zawarła umowy.

Zapraszamy do zapoznania się z zasadami udzielania bezpłatnej pomocy prawnej.

Sprawdź, jak i gdzie uzyskać darmową poradę

www.fundacja.togatus.pl

