

Załącznik
do uchwały Nr XXXII/302/2013
Rady Powiatu Drawskiego
z dnia 21 czerwca 2013 r.

**POWIATOWY PROGRAM
ZAPOBIEGANIA PRZESTĘPCZOŚCI ORAZ OCHRONY
BEZPIECZEŃSTWA OBYWATELI
I PORZĄDKU PUBLICZNEGO
NA OBSZARZE POWIATU DRAWSKIEGO
na lata 2013 – 2017**

Spis treści

1. Założenia ogólne Programu	3
2. Cel Programu	4
3. Charakterystyka zagrożeń w powiecie	4
3.1. Zagrożenia przestępczością	4
3.2. Zagrożenia komunikacyjne	6
3.3. Inne zagrożenia	8
4. Kierunki działania na lata 2013 – 2017	8
4.1. Bezpieczeństwo dzieci i młodzieży	8
4.2. Bezpieczeństwo w miejscach publicznych i w miejscu zamieszkania	11
4.3. Bezpieczeństwo w ruchu drogowym	13
4.4. Zintegrowany system ratowniczy	14
5. Zasady realizacji Programu	15
5.1. Realizacja Programu	15
5.2. Zarządzanie Programem	16
5.3. Koordynacja działań wynikających z Programu	16
5.4. Monitorowanie i ewaluacja Programu	16
5.5. Kontrola realizacji Programu	17
6. Harmonogram realizacji Programu	18

1. Założenia ogólne Programu.

Poczucie bezpieczeństwa – lub jego brak – przesądza o jakości życia i rozwoju społeczeństwa. Dlatego też ochrona bezpieczeństwa i porządku publicznego należy do podstawowych zadań własnych powiatu.

„Powiatowy program zapobiegania przestępczości oraz ochrony bezpieczeństwa obywateli i porządku publicznego na obszarze powiatu drawskiego na lata 2013 - 2017”, zwany dalej „Programem”, to kompleksowe opracowanie zawierające wyraźnie określone cele i sposoby ich realizacji. Jest on zgodny z rządowym programem ograniczania przestępczości i aspołecznych zachowań „RAZEM BEZPIECZNIEJ”.

Wdrożenie Programu ma ograniczyć skalę zjawisk i zachowań, które budzą powszechny sprzeciw i poczucie zagrożenia, zapewnić zarówno podniesienie poziomu poczucia bezpieczeństwa mieszkańców powiatu drawskiego, jak też ma faktycznie wpłynąć na poprawę stanu bezpieczeństwa szeroko pojętego.

Obowiązujący stan prawny jednoznacznie określa zadania własne samorządów powiatowych i gminnych w zakresie bezpieczeństwa. Zgodnie z ustawą o samorządzie powiatowym z dnia 5 czerwca 1998 roku powiat wykonuje zadania publiczne o charakterze ponadgminnym w zakresie porządku publicznego i bezpieczeństwa obywateli oraz ochrony przeciwpożarowej i zapobiegania innym nadzwyczajnym zagrożeniom życia i zdrowia ludzi lub środowiska, natomiast ustawa z dnia 8 marca 1990 r. o samorządzie gminnym do zadań własnych gmin zalicza zadania obejmujące sprawy porządku publicznego i bezpieczeństwa obywateli oraz ochrony przeciwpowodziowej i przeciwpożarowej.

Wiodącą rolę w realizacji Programu odgrywać będą powiatowe służby, inspekcje i straże, w stosunku do których, na podstawie art. 35 ust. 2 i 3 ustawy o samorządzie powiatowym, starosta sprawuje zwierzchnictwo oraz Komisja Bezpieczeństwa i Porządku utworzona na mocy art. 38a tejże ustawy.

Program stanowi podstawę do podejmowania, zarówno przez samorząd powiatowy, samorządy gminne, jednostki organizacyjne powiatu, powiatowe służby, inspekcje i straże oraz organizacje społeczne i pozarządowe, wspólnych i komplementarnych działań mających na celu poprawę w zakresie porządku i bezpieczeństwa publicznego w powiecie.

Finansowanie realizowanych zadań Programu odbywać się będzie z dostępnych środków budżetowych samorządu powiatowego i samorządów gminnych, stowarzyszeń i organizacji pozarządowych oraz innych funduszy celowych.

Program nie przewiduje realizację zadań z zakresu przeciwdziałaniu przemocy w rodzinie. Zadania te realizowane są przez Powiat Drawski na podstawie „Powiatowego programu przeciwdziałania przemocy w rodzinie oraz ochrony ofiar przemocy w rodzinie w powiecie drawskim w latach 2012 – 2014” uchwalonego uchwałą Nr XIX/193/2012 Rady Powiatu Drawskiego z dnia 30 marca 2012 r.

2. Cel Programu.

Celem strategicznym Programu jest poprawa stanu i poczucia bezpieczeństwa mieszkańców powiatu.

Działania Programu ukierunkowane są na :

- 1) zapobieganie przestępczości i aspołecznym zachowaniom poprzez zaktywizowanie i zdynamizowanie działań powiatowych służb, inspekcji i straży na rzecz współpracy z administracją samorządową, organizacjami pozarządowymi i lokalną społecznością;
- 2) maksymalne wykorzystanie możliwości powiatu i wchodzących w jego skład gmin w działaniach edukacyjnych, profilaktycznych i prewencyjnych w zakresie bezpieczeństwa i porządku publicznego;
- 3) edukację dzieci i młodzież w zakresie szeroko pojętego bezpieczeństwa;
- 4) koordynację funkcjonowania wszystkich służb, inspekcji i straży odpowiedzialnych za bezpieczeństwo i porządek publiczny w powiecie;
- 5) doposażenie powiatowych służb, inspekcji i straży oraz organizacji pozarządowych i społecznych odpowiedzialnych za szeroko pojęte bezpieczeństwo, w celu podniesienia efektywności ich działań w zakresie rozpoznawania, monitorowania i likwidacji zagrożeń bezpieczeństwa i porządku publicznego w ramach zintegrowanego systemu ratowniczego.

Celem pośrednim Programu jest :

- przeciwdziałanie zjawiskom patologicznym, w tym uzależnieniom (narkomani, alkoholizmowi) wśród dzieci i młodzieży;
- uzyskanie akceptacji i poparcia społecznego dla prowadzonych działań;
- aktywizację i integrację lokalnych środowisk w zakresie działań na rzecz poprawy stanu bezpieczeństwa i porządku publicznego w miejscu zamieszkania.

3. Charakterystyka zagrożeń w powiecie.

3.1. Zagrożenie przestępczością.

Zagrożenie przestępczością kryminalną w powiecie drawskim w latach 2010 – 2012 przedstawiają poniższe tabele :

Tabela 1. Przestępstwa pospolite

Wyszczególnienie	Rok		
	2010	2011	2012
rozbój	8	13	6
kradzież cudzej rzeczy	193	269	233
kradzież samochodu	6	9	13
kradzież z włamaniem	135	165	142
uszkodzenie mienia	64	78	88
bójka lub pobicie	10	13	8
uszkodzenie ciała	15	22	18
R a z e m	431	569	508

Liczba przestępstw pospolitych w latach 2010 – 2012 na terenie powiatu drawskiego

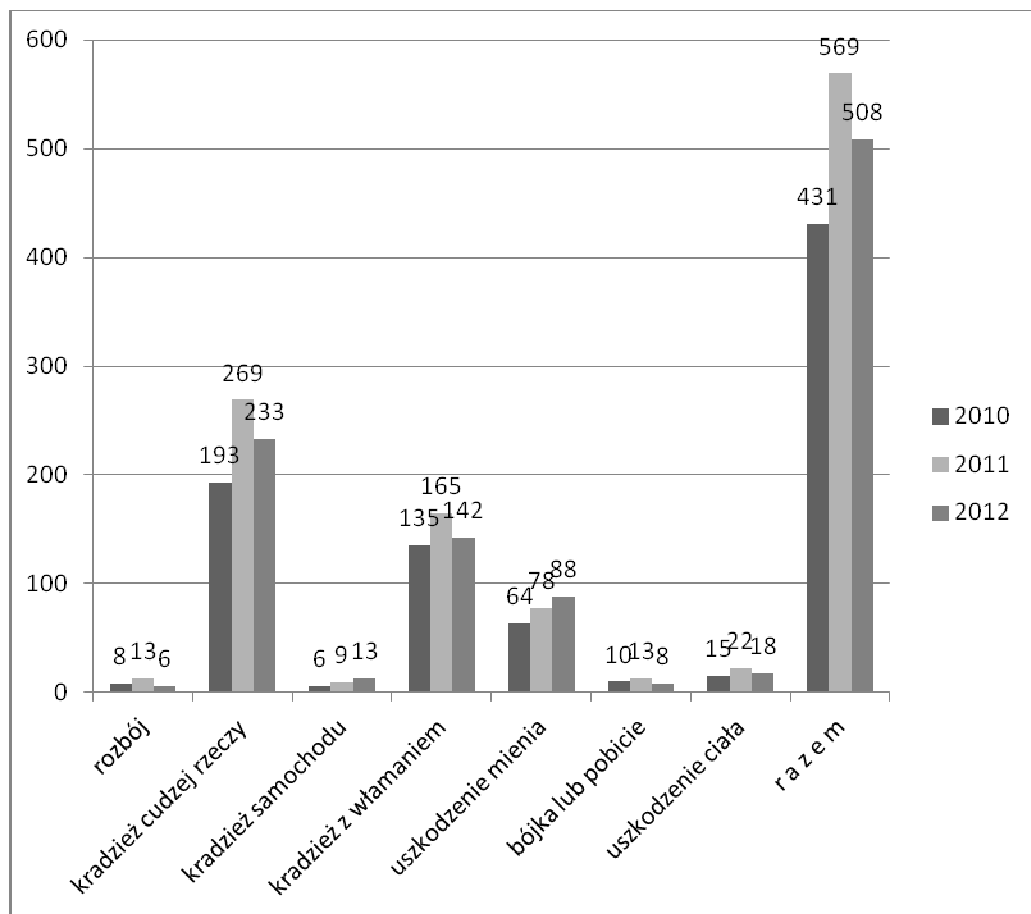


Tabela 2. Przestępstwa narkotykowe

Wyszczególnienie	Rok		
	2010	2011	2012
przestępstwa narkotykowe	28	40	33
Postępowania przygotowawcze	95	112	95

Przestępstwa narkotykowe w latach 2010 – 2012 na terenie powiatu drawskiego

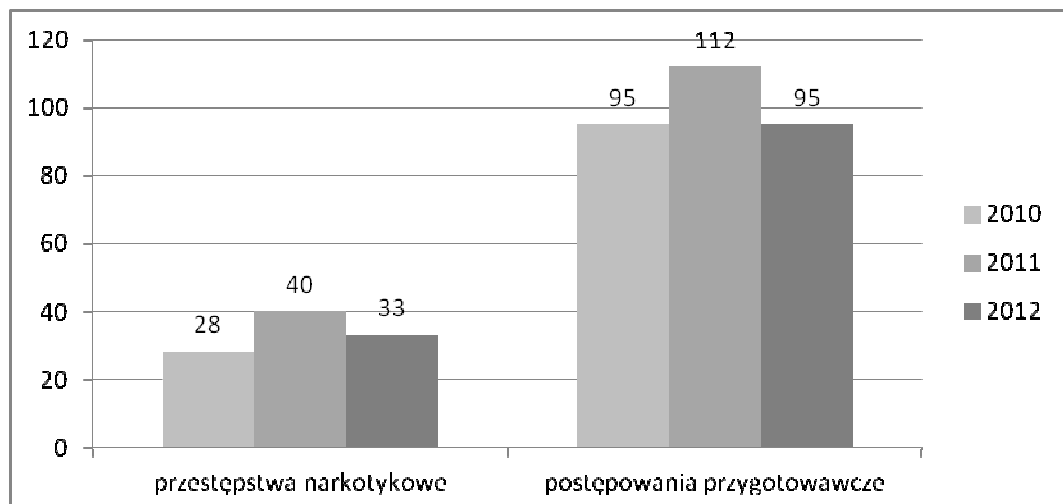


Tabela 3. Przepięstwa popełnione przez nieletnich

Wyszczególnienie	Rok		
	2010	2011	2012
czyny karalne popełnione przez nieletnich	121	89	124
liczba nieletnich	110	112	75

Przepięstwa narkotykowe w latach 2010 – 2012 na terenie powiatu drawskiego

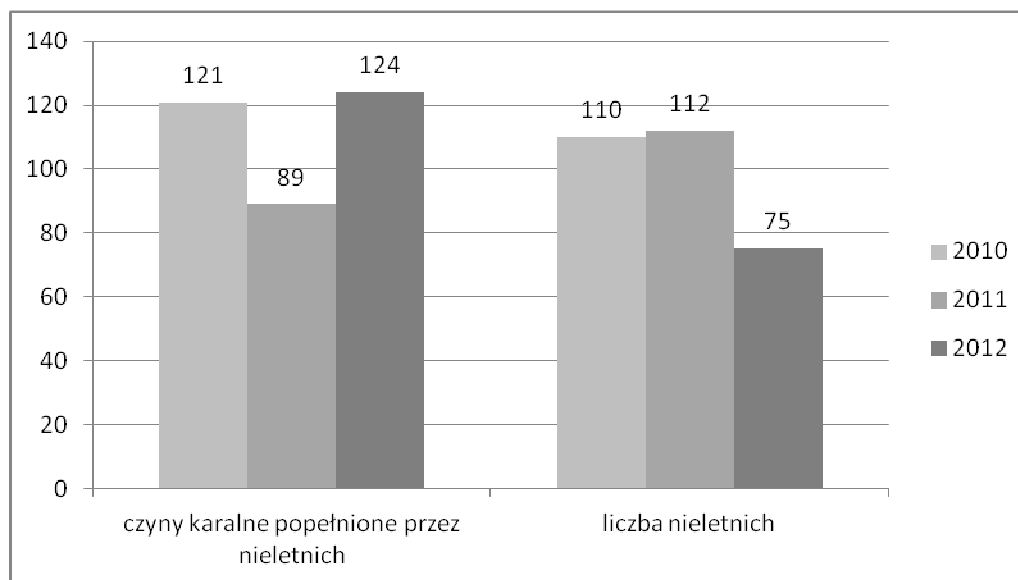


Tabela 4. Wykroczenia

Wyszczególnienie	Rok		
	2010	2011	2012
wykroczenia ogółem	5 793	5 407	5 530
- wnioski skierowane do sądu	298	527	544
- mandaty karne	4 110	3 578	3 269
- pouczenia	1 385	1 302	1 334

3.2. Zagrozenia komunikacyjne.

Zagrozenie komunikacyjne w powiecie drawskim w latach 2010 – 2012 przedstawiają ponizsze tabele :

Tabela 1. Wypadki drogowe i kolizje

Wyszczególnienie	Rok		
	2010	2011	2012
wypadki drogowe	38	40	44
- liczba osób zabitych w wypadkach	6	12	9
- liczba osób rannych	43	53	45
kolizje drogowe	269	225	222

Wypadki drogowe w latach 2010 – 2012 na terenie powiatu drawskiego

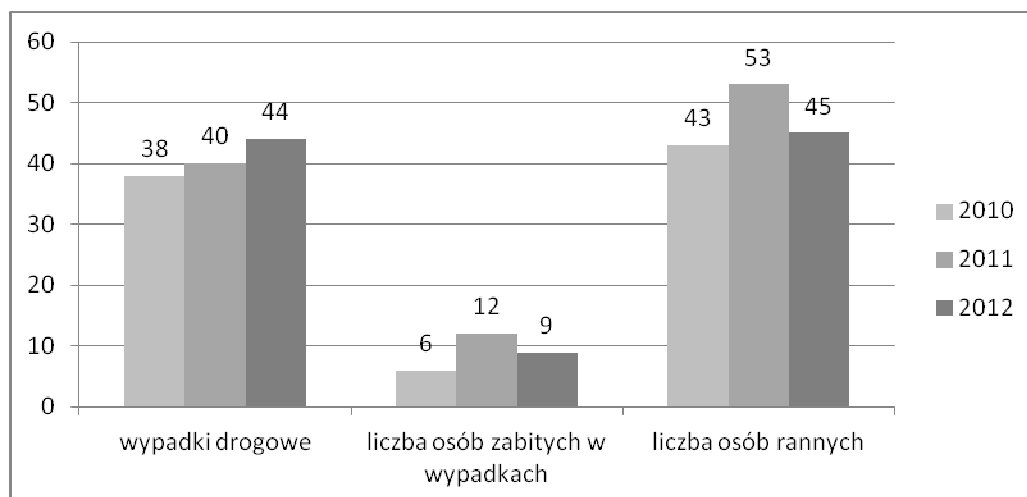


Tabela 2. Miejsca wypadków

Wyszczególnienie	Rok		
	2010	2011	2012
droga krajowa nr 10	4	5	9
droga krajowa nr 20	5	6	11
droga wojewódzka nr 163	4	5	3
inne drogi	25	24	21

Tabela 3. Główne przyczyny wypadków drogowych wraz ze skutkami

Wyszczególnienie	Liczba wypadków			Liczba zabitych			Liczba rannych		
	2010	2011	2012	2010	2011	2012	2010	2011	2012
nadmierna prędkość	11	13	13	3	5	2	13	18	14
nietrzeźwość kierujących	7	6	2	1	2		9	6	2
wymuszenie pierwszeństwa	5	7	7		2		6	6	8
nieprawidłowe wyprzedzanie, wymijanie, omijanie	3	5	4	1			4	10	7
błędy osób pieszych	4	2	1				4	2	1
nietrzeźwość pieszych	2	1	3	1	1	2	1		1
nieprawidłowe skręcanie	1	4	2		2		2	4	2
cofanie		1	1					2	1
zawracanie			1			1			1
inne	5	1	10			4	4	5	9
Razem	38	40	44	6	12	9	43	53	45

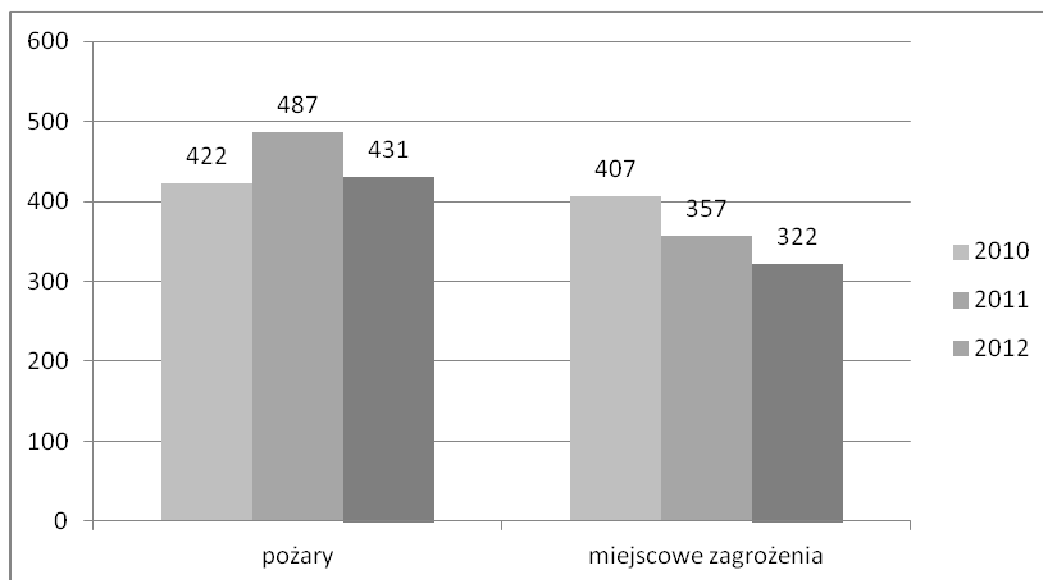
3.3. Inne zagrożenia.

Zagrożenie spowodowane przez pożary i inne miejscowe zagrożenia w powiecie drawskim w latach 2010 – 2012 przedstawia poniższa tabela :

Tabela 1. Zdarzenia

Wyszczególnienie	Rok		
	2010	2011	2012
pożary	422	487	431
miejscowe zagrożenia	407	357	322
Razem	829	844	753

Pożary i miejscowe zagrożenia w latach 2010 – 2012 na terenie powiatu drawskiego



4. Kierunki działania na lata 2013 – 2017.

4.1. Bezpieczeństwo dzieci i młodzieży.

Podjęmowane działania mają zapewnić wzrost bezpieczeństwa dzieci i młodzieży zarówno w szkole, w drodze do niej, jak i w miejscu zamieszkania. Mają również przeciwdziałać zagrożeniom z jakimi spotykają się dzieci i młodzież (patologie, w tym uzależnienia : alkoholizm i narkomania), a także zapewnić właściwą edukację w zakresie znajomości przez dzieci i młodzież zasad poszanowania prawa, zagrożeń jakie na nie czyhają i sposobów ich unikania oraz zasad zachowania się podczas aktów przemocy i zaistnienia niebezpiecznych zagrożeń o charakterze masowym (pożary, klęski żywiołowe, katastrofy).

Koordinacja działań podejmowanych przez podmioty realizujące zadania tym obszarze powinna doprowadzić do uzyskania pozytywnych efektów w zakresie poprawy bezpieczeństwa dzieci i młodzieży, zmniejszenia przestępczości wśród

nioletnich, ograniczenie ilości wypadków komunikacyjnych z udziałem dzieci, a przede wszystkim :

- 1) zwiększenie poczucia współodpowiedzialności lokalnych społeczności za bezpieczeństwa dzieci i młodzieży oraz stopniowe eliminowanie obojętności, tzw. „znieczulicy społecznej”, wobec niewłaściwych zachowań w miejscach publicznych;
- 2) natychmiastowe przeciwdziałanie wszelkiej przemocy i zagrożeniom bezpieczeństwa dzieci i młodzieży;
- 3) ograniczanie przestępczości nieletnich;
- 4) pogłębienie wiedzy rodziców i opiekunów, kadry pedagogicznej na temat zagrożeń dzieci i młodzieży oraz sposobów ich unikania i przeciwdziałania im;
- 5) zwiększenia wiedzy i umiejętności praktycznych dzieci i młodzieży w zakresie bezpiecznego zachowania się w domu, szkole oraz miejscach publicznych;
- 6) wykształcenie w dzieciach i młodzieży obowiązku poszanowania prawa oraz wszelkiego mienia publicznego.

Podejmowane działania będą ukierunkowane głównie na :

- 1) Zabezpieczeniu obiektów placówek oświatowo-wychowawczych przed zagrożeniami poprzez stosowanie tzw. „prewencji fizycznej”, polegającej m.in. na:
 - a) inspirowaniu fizycznej i technicznej ochrony obiektów placówek oświatowo – wychowawczych przed dostępem osób obcych i nieupoważnionych oraz przed zagrożeniem pożarem itp.;
 - b) kontroli stanu technicznego i wyposażenia autobusów dowożących dzieci i młodzież do szkół;
 - c) odpowiedniej korekcie rozwiązań komunikacyjnych w bezpośrednim sąsiedztwie obiektów placówek oświatowo – wychowawczych (drogi główne, dojazdowe);
 - d) tworzeniu bezpiecznych przejść dla pieszych w pobliżu obiektów placówek oświatowo-wychowawczych, bezpiecznych przystanków dla autobusów dowożących dzieci i młodzież do szkół,
- 2) Stosowaniu „prewencji społecznej” jako szeroko rozumianej edukacji dzieci i młodzieży, rodziców i nauczycieli, poradnictwo oraz pomoc społeczną w określonym zakresie. Obejmowałyby ona m.in.:
 - a) przeciwdziałanie demoralizacji i przestępczość nieletnich;
 - b) prowadzenie szkoleń dla nauczycieli w zakresie rozpoznawania i zapobiegania patologiom społecznym wśród dzieci i młodzieży;
 - c) poradnictwo pedagogiczne i psychologiczne dla rodziców, nauczycieli oraz opiekunów dzieci i młodzieży;
 - d) zapobieganie patologiom społecznym wśród dzieci i młodzieży;
 - e) podejmowanie wszelkich działań mających na celu zagospodarowanie czasu wolnego dzieci, młodzieży (np. zajęcia w szkołach w wolne dni, tworzenie świetlic środowiskowych);
 - f) tworzenie programów wczesnej edukacji dla dzieci i młodzieży w zakresie :
 - przestępczości, demoralizacji i patologii;

- bezpieczeństwa w ruchu drogowym;
 - udzielania pierwszej pomocy przedmedycznej;
 - bezpieczeństwa przeciwpożarowego i zagrożeń katastrofami,
 - g) współpracę z lokalnymi autorytetami na rzecz kształtowania świadomości prawnej wśród dzieci i młodzieży;
 - h) współpracę z fundacjami oraz organizacjami pozarządowymi działającymi na rzecz poprawy bezpieczeństwa dzieci i młodzieży.
- 3) Realizacji corocznych zaleceń Wojewody Zachodniopomorskiego dla organów administracji rządowej w województwie i samorządu terytorialnego w sprawie organizacji działań na rzecz bezpieczeństwa i porządku publicznego w okresie wakacji i ferii zimowych. Działania te podejmowane będą w następujących obszarach :
- a) bezpieczeństwo na drogach oraz w środkach komunikacji publicznej;
 - b) bezpieczeństwo w miejscach wypoczynku, w tym :
 - w ośrodkach wypoczynkowych, na polach namiotowych, campin-gach, obozach, przystaniach żeglarskich, marinach oraz w innych obiektach użyteczności publicznej;
 - na kąpieliskach i w miejscach przeznaczonych do kąpiele;
 - w obiektach sportowych i na placach zabaw;
 - c) bezpieczeństwo w miejscach zamieszkania.

Głównymi zadaniami realizowanymi w zakresie bezpieczeństwa dzieci i młodzieży będzie :

- 1) Odbywanie cyklicznych spotkań z nauczycielami, opiekunami i rodzicami na tematy bezpieczeństwa dzieci i młodzieży.
- 2) Prowadzenie edukacji społecznej, w tym rodziców w zakresie zagrożeń, jakie mogą spotkać ich dzieci, w tym zagrożeń uzależnieniami.
- 3) Kształtowanie wśród dzieci i młodzieży bezpiecznych zachowań i pozytywnych postaw wobec bezpieczeństwa.
- 4) Prowadzenie poradnictwa psychologiczno-pedagogicznego i wiktymologicznego.
- 5) Zatrzymywanie nietrzeźwych nieletnich lub będących pod wpływem środków odurzających przez policję i strażę miejskie oraz przekazywanie ich rodzicom oraz dążenie w obecności rodziców do ujawnienia źródeł, z których pochodził alkohol lub narkotyki.
- 6) Legitymowanie nieletnich przebywających po godzinie 22.00 na ulicy oraz przekazywanie ich rodzicom.
- 7) Informowanie szkół o każdym przypadku ujawnienia ich uczniów będących w stanie nietrzeźwym lub odurzenia środkami narkotycznymi, a także przebywających na ulicy po godzinie 22.00.
- 8) Tworzenie bezpiecznych przejść dla pieszych w pobliżu obiektów placówek oświatowo-wychowawczych oraz bezpiecznych przystanków dla autobusów dowożących dzieci i młodzież do szkół.
- 9) Poprawa oznakowania poziomego i pionowego dróg w pobliżu obiektów placówek oświatowo - wychowawczych.
- 10) Prowadzenie dla dzieci egzaminów na kartę rowerową.
- 11) Prowadzenie kontroli środków transportowych dowożących dzieci i mło-

dzień do szkół oraz na imprezy sportowo-rekreacyjne i turystyczne organizowane przez szkoły.

- 12) Prowadzenie pogadań dla dzieci i młodzieży na tematy narkomanii, jej szkodliwości dla zdrowia, sposobów unikania pierwszego kontaktu z narkotykami.
- 13) Prowadzenie szkolenia nauczycieli w zakresie rozpoznawania i zapobiegania zagrożeniom narkomanii wśród dzieci i młodzieży.
- 14) Fizyczna ochrona obiektów szkolnych i placówek oświatowo - wychowawczych przed dostępem osób obcych i nieupoważnionych.
- 15) Edukacja dzieci i młodzieży poprzez udział w konkursach i turniejach na temat wiedzy pożarniczej, udzielania pomocy przedmedycznej, wiedzy o bezpieczeństwie w ruchu drogowym, rozgrywanych na szczeblach : środowiskowym (w szkołach), gminnym i powiatowym, organizowanych przez merytorycznych partnerów realizujących program. Cele i założenia organizacyjne poszczególnych konkursów szczegółowo określają regulaminy.
- 16) Informowanie o skali zagrożenia przestępczością i patologiami wśród nieletnich.

Partnerami współpracującymi ze sobą w zakresie realizacji powyższych zadań będą :

- samorząd powiatowy,
- samorządy gminne w powiecie drawskim,
- placówki oświatowo – wychowawcze,
- Poradnia Pedagogiczno - Psychologiczna i poradnie uzależnień,
- spółdzielnie mieszkaniowe i administracja budynków mieszkalnych,
- rady osiedlowe i samorządy mieszkańców,
- rodzice i ich organizacje przedstawicielskie w szkołach,
- fundacje i stowarzyszenia na rzecz bezpieczeństwa,
- Policja, straże miejskie, Państwowa Straż Pożarna, Państwowa Inspekcja Sanitarna, Inspekcja Nadzoru Budowlanego oraz inne służby,
- organizacje samopomocowe (poradnie, kluby itp.),
- pełnomocnicy gminni ds. uzależnień,
- przedstawiciele i duchowni różnych wyznań,
- Powiatowe Centrum Pomocy Rodzinie, Ośrodek Wspierania Dziecka i Rodziny oraz miejskie i gminne ośrodki pomocy społecznej,
- przedstawiciele lokalnego biznesu,
- środki masowego przekazu.

4.2. Bezpieczeństwo w miejscach publicznych i w miejscu zamieszkania.

Podejmowane działania mają poprawić stan bezpieczeństwa i porządku w miejscach publicznych i w miejscu zamieszkania.

Koordynacja działań podejmowanych przez podmioty realizujące zadania w tym obszarze powinna doprowadzić do uzyskania pozytywnych efektów w zakresie poprawy bezpieczeństwa społeczeństwa powiatu, zmniejszenia przestępczości pospolitej, ograniczenia ilości wypadków komunikacyjnych, a przede wszystkim:

- 1) zwiększyć poczucia bezpieczeństwa lokalnych społeczności;
- 2) ograniczyć listy przestępstw na szkodę mieszkańców;
- 3) pogłębić wiedzy z zakresu bezpiecznych zachowań w życiu codziennym mieszkańców;
- 4) stopniowo eliminować tzw. "znieczulicy społecznej" – obojętności wobec przypadków niewłaściwych zachowań (reakcja na wszelkie przestępstwa, wykroczenia, patologie);
- 5) zapewnić lepsze poznanie się mieszkańców i podjęcie współpracy w zakresie rozwiązywania problemów występujących w miejscu zamieszkania;
- 6) wykształcenie w społeczności mieszkańców odruchów poszanowania prawa.

Podejmowane działania będą ukierunkowane głównie na :

- 1) Redukcję liczby przestępstw i wykroczeń poprzez stosowanie tzw. "prewencji fizycznej", polegającej m.in. na:
 - a) inspirowaniu fizycznej i technicznej ochrony obiektów mieszkalnych i użytkowych oraz usługowych poprzez propagowanie technik zabezpieczania i wprowadzenie metod znakowania przedmiotów wartościowych;
 - b) odpowiedniej korekcie rozwiązań komunikacyjnych (drogi główne, osiedlowe, dojazdowe);
 - c) tworzeniu bezpiecznych przejść dla pieszych, bezpiecznych przystanków oraz bezpiecznych parkingów;
 - d) szeroko rozumianym poradnictwie w zakresie stosowania środków zabezpieczających oraz wiedzy wiktymologicznej;
 - e) mobilizowaniu i uaktywnianiu mieszkańców powiatu do współpracy z organami ścigania oraz do podejmowania bezpośrednich działań ochronnych.
- 2) Stosowanie "prewencji społecznej" jako szeroko rozumianej edukacji mieszkańców osiedla, poradnictwa oraz pomoc społeczną w określonym zakresie. Obejmowałaby ona min.:
 - a) ochronę ofiar przestępstw,
 - b) organizowanie opieki dla osób starszych i niepełnosprawnych,
 - c) poradnictwo zawodowe dla zagrożonych grup (np. doręczyciele pocztowi, sprzedawców, nauczyciele etc.)
 - d) zapobieganie patologiom społecznym,
 - e) podejmowanie wszelkich działań mających na celu zagospodarowanie czasu wolnego dzieci, młodzieży (np. zajęcia w szkołach w wolne dni, tworzenie świetlic środowiskowych),
 - f) wszelka działalność propagandowo – edukacyjna w zakresie:
 - przestępczości, demoralizacji i patologii społecznej,
 - zabezpieczenia przeciwpożarowego,
 - zagrożeń katastrofami,
 - g) współpracę z lokalnymi autorytetami na rzecz kształtowania świadomości prawnej wśród mieszkańców,
 - h) współpracę z fundacjami oraz organizacjami pozarządowymi działającymi na rzecz poprawy bezpieczeństwa,

i) budowanie systemu pomocy sąsiedzkiej.

Głównymi (ogólnymi) zadaniami realizowanymi w zakresie bezpieczeństwa w miejscach publicznych i w miejscu zamieszkania będzie :

- 1) Organizowanie spotkań z mieszkańcami (ze społecznościami lokalnymi osiedli).
- 2) Prowadzenie edukacji społecznej.
- 3) Kształtowanie bezpiecznych zachowań i pozytywnych postaw wobec bezpieczeństwa.
- 4) Prowadzenie poradnictwa wiktymologicznego.
- 5) Aktywowanie mieszkańców do ochrony mienia prywatnego i osiedlowego.
- 6) Informowanie o skali zagrożenia przestępczością i patologiami.
- 7) Inicjowanie przedsięwzięć technicznych i organizacyjnych w zakresie zabezpieczenia mienia (ogrodzenie, oświetlenie, monitoring, ochrona przez firmę ochrony osób i mienia).
- 8) Znakowanie mienia przed kradzieżami.

Partnerami współpracującymi ze sobą w zakresie realizacji powyższych zadań będą :

- samorząd powiatowy,
- samorządy gminne w powiecie drawskim,
- spółdzielnie mieszkaniowe, wspólnoty mieszkaniowe i zarządcy budynków mieszkalnych,
- rady osiedlowe i samorządy mieszkańców,
- zarządcy obiektów użyteczności publicznej, dróg oraz infrastruktury komunalnej i technicznej,
- fundacje i stowarzyszenia na rzecz bezpieczeństwa,
- Policja, straże miejskie, Państwowa Straż Pożarna, Państwowa Inspekcja Sanitarna, Inspekcja Nadzoru Budowlanego oraz inne służby,
- organizacje samopomocowe (poradnie, kluby itp.),
- pełnomocnicy gminni ds. uzależnień,
- przedstawiciele i duchowni różnych wyznań,
- Powiatowe Centrum Pomocy Rodzinie oraz miejskie i gminne ośrodki pomocy społecznej,
- przedstawiciele lokalnego biznesu,
- towarzystwa ubezpieczeniowe,
- środki masowego przekazu.

4.3. Bezpieczeństwo w ruchu drogowym.

Podejmowane działania mają poprawić stan bezpieczeństwa w ruchu drogowym i ograniczyć liczbę wypadków.

Działania w tym obszarze powinny doprowadzić do uzyskania pozytywnych efektów w zakresie poprawy bezpieczeństwa w ruchu drogowym i ograniczenia ilości wypadków komunikacyjnych na obszarze powiatu, a przede wszystkim :

- 1) zwiększyć bezpieczeństwo na drogach powiatu drawskiego;
- 2) wyeliminować z ruchu drogowego osób kierujących pojazdami pod wpływem alkoholu lub środków odurzających;
- 3) stosować ograniczanie prędkości na odcinkach dróg i w miejscach szczególnie niebezpiecznych (występowania dużej ilości wypadków).

Głównymi (ogólnymi) zadaniami realizowanymi w zakresie bezpieczeństwa w ruchu drogowym będzie :

- 1) Zwiększenie liczby i aktywności patroli policyjnych na drogach, szczególnie na tych, na których występują najczęściej wypadki drogowe (zintensyfikowanie wykrywania substancji psychoaktywnych u kierowców, intensyfikacja kontroli prędkości pojazdów).
- 2) Edukacja w celu kształtowania świadomego i kulturalnego uczestnika ruchu drogowego, respektującego prawo i szanującego prawa innych uczestników tego ruchu.
- 3) Upowszechnianie ratownictwa drogowego oraz zasad udzielania pierwszej pomocy przedmedycznej.
- 4) Promowanie działań na rzecz bezpieczeństwa w ruchu drogowym.
- 5) Poprawa stanu technicznego i oznakowania dróg w powiecie drawskim.

Partnerami współpracującymi ze sobą w zakresie realizacji powyższych zadań będą :

- samorząd powiatowy,
- samorządy gminne w powiecie drawskim,
- Policja, Państwowa Straż Pożarna, straże miejskie, żandarmeria wojskowa,
- zarządcy dróg publicznych,
- fundacje i stowarzyszenia na rzecz bezpieczeństwa,
- przedstawiciele lokalnego biznesu,
- towarzystwa ubezpieczeniowe,
- środki masowego przekazu.

4.4. Zintegrowany system ratowniczy.

Podejmowane działania mają poprawić stan wyposażenia policji, jednostek straży pożarnych tworzących krajowy system ratowniczo-gaśniczego i innych podmiotów ratowniczych w powiecie w niezbędny sprzęt i wyposażenie w celu zapewnienia udzielenia natychmiastowej pomocy osobom poszkodowanym oraz poprawę zbiorowego bezpieczeństwa społeczności Powiatu Drawskiego poprzez budowę zintegrowanego systemu monitorowania zagrożeń kłęskami żywiołowymi, pożarami i innymi miejscowymi zagrożeniami, a także rozbudowę systemu powszechnego ostrzegania i powiadamiania ludności w ramach obrony cywilnej.

Koordinacja działań podejmowanych przez podmioty realizujące zadania w tym obszarze powinna doprowadzić do uzyskania pozytywnych efektów w zakresie:

- 1) rozbudowy zintegrowanego systemu ostrzegania i alarmowania ludności,
- 2) zapewnienia właściwego bezpieczeństwa na wodach osobom kąpiącym się

- lub uprawiającym sporty wodne,
- 3) doposażenia sił ratowniczych w niezbędny sprzęt i wyposażenie.

Głównymi zadaniami realizowanymi w zakresie doposażenia zintegrowanego systemu ratowniczego w powiecie będzie :

- 1) Rozbudowa (w ramach systemu OC) zintegrowanego systemu ostrzegania i alarmowania ludności na bazie istniejącego systemu alarmowania jednostek ochotniczych straży pożarnych oraz syren alarmowych OC poprzez włączanie syren alarmowych drogą radiową.
- 2) Doposażenie Powiatowego Centrum Zarządzania Kryzysowego w sprzęt i wyposażenie niezbędne do koordynowania działaniami ratowniczymi w powiecie podczas klęsk żywiołowych lub innych sytuacji kryzysowych.
- 3) Doposażenie jednostek policji w powiecie w sprzęt i wyposażenie w ramach Funduszu Wsparcia Policji.
- 4) Doposażenie jednostek straży pożarnych tworzących krajowy system ratowniczo-gaśniczy w sprzęt i wyposażenie zgodnie ze „Strategią rozwoju krajowego system ratowniczo-gaśniczego w powiecie drawskim na lata 2013 – 2020”.
- 5) Zapewnienie właściwej działalności drużyn Wodnego Ochotniczego Pogotowia Ratunkowego poprzez doposażenie ich w sprzęt pływający.

Partnerami współpracującymi ze sobą w zakresie realizacji powyższych zadań będą :

- samorząd powiatowy,
- samorządy gminne w powiecie drawskim,
- Policja, Państwowa Straż Pożarna,
- jednostki ochotniczych straży pożarnych, drużyny WOPR,
- fundacje i stowarzyszenia na rzecz bezpieczeństwa,
- przedstawiciele lokalnego biznesu,
- towarzystwa ubezpieczeniowe,
- środki masowego przekazu.

5. Zasady realizacji Programu

5.1. Realizacja Programu.

Program winien być wdrażany do realizacji przy współpracy ze wszystkimi strukturami administracji samorządowej w powiecie, przedstawicielami instytucji państwowych, organizacji społecznych itp. oraz przy bieżącej wymianie informacji pomiędzy partnerami współpracującymi w ramach poszczególnych programów i podprogramów. Samorządy gminne włączają się w realizację Programu na zasadzie dobrowolności.

Szczegółowe zasady realizacji poszczególnych zadań wynikających z Programu zostały zawarte w **Harmonogramie realizacji Programu**, w którym wskazano :

- obszary działania i zadania,

- instytucje realizujące poszczególne zadania,
- instytucje współpracujące w realizacji zadań,
- terminy realizacji zadań.

Właściwa realizacja Harmonogramu realizacji Programu wymaga przede wszystkim ujęcia zawartych w nim zadań w komplementarnych „Gminnych programach poprawy bezpieczeństwa” oraz w „Powiatowej strategii rozwiązywania problemów społecznych” i w „Gminnych programach rozwiązywania problemów alkoholowych”. Jest to warunek jaki musi zostać spełniony przez wszystkie samorządy terytorialne w powiecie.

5.2. Zarządzanie Programem.

Zarządzającym Programem jest Komisja Bezpieczeństwa i Porządku Publicznego pod przewodnictwem Starosty Drawskiego. Zapewni to bowiem :

- ciągłość realizacyjną przyjętych zadań Programu,
- bieżące korygowanie zakresu i metod realizacji zadań Programu w zależności od zmieniających się realiów,
- dyscyplinowanie wykonawców poszczególnych zadań Programu.

5.3. Koordynacja działań wynikających z Programu.

Koordinatorem działań wynikających z Programu jest naczelnik Wydziału Zarządzania Kryzysowego w Starostwie Powiatowym w Drawsku Pomorskim, do zadań którego należeć będzie w szczególności :

- ustalanie zasad współpracy pomiędzy uczestnikami Programu,
- zapewnianie bezkolizyjnego przepływu informacji pomiędzy organami sektora samorządowego, rządowego i pozarządowego uczestniczących w Programie,
- wypracowywanie model komunikacji ze społeczeństwem (w obie strony).

5.4. Monitorowanie i ewaluacja Programu.

Opracowany Program wymagać będzie ciągłego monitorowania skutków podjętych działań. Pojawiające się nowe okoliczności, zdarzenia lub informacje będą miały wpływ na bieżące ukierunkowania Programu. Głosy lokalnej opinii publicznej, monitorowanie lokalnych mediów to narzędzia, przy pomocy których wiadome będzie czy realizacja Programu bądź jego zadań częściowych zawartych w Harmonogramie realizacji Programu jest efektywna, czy też należy dokonać niezbędnych zmian adekwatnych do zaistniałych realiów. Stąd też zarządzający Programem oraz instytucje realizujące poszczególne zadania muszą elastycznie reagować na zmieniające się realia i na bieżąco korygować zakres i metody działania. Dobrym pomysłem jest wykorzystywanie doświadczenia i wiedzy przy ewaluacji Programu lokalnych ekspertów nie związanych bezpośrednio z Programem.

5.5. Kontrola realizacji Programu.

Raz w roku Komisja Bezpieczeństwa i Porządku Publicznego pod przewodnictwem Starosty Drawskiego będzie :

- dokonywać oceny stopnia realizacji poszczególnych zadań Programu na podstawie informacji przekazanych przez instytucje realizujące zadania,
- przedkładać informację Radzie Powiatu Drawskiego z realizacji Programu.

6. Harmonogram realizacji Programu.

Obszar działania	Zadania	Podmioty odpowiedzialne	Podmioty współdziałające	Termin realizacji	Uwagi
Bezpieczeństwo dzieci i młodzieży	1. Analiza i identyfikacja problemów bezpieczeństwa (w tym szkolnego) poszczególnych placówek oświatowo - wychowawczych i ich okolic.	Kierownicy placówek oświatowo - wychowawczych	Samorządy: powiatowy i gminne Powiatowe służby, inspekcje i straże	Zadanie stałe – realizacja od 2013 roku	
	2. Ograniczenie liczby przestępstw i wykroczeń w szkołach oraz w bezpośrednim otoczeniu szkół poprzez : a) zbudowanie skutecznych i podlegających ocenie mechanizmów współpracy dykcji (nauczycieli) – rodziców – uczniów z Policją i strażami miejskimi; b) zwiększenie skuteczności ochrony szkół (patrole szkolne, posterunki w rejonach i placówkach najbardziej zagrożonych), powiązanie odpowiedzialności policjantów i strażników miejskich za poszczególne rejony szkolne; c) upowszechnianie wizyjnego monitorowania wejść do placówek oświatowo - wychowawczych.	Kierownicy placówek oświatowo - wychowawczych Komenda Powiatowa Policji straże miejskie	Samorządy: powiatowy i gminne	Zadanie stałe – realizacja od 2013 roku	
	3. Konsekwentne reagowanie na patologie - budowanie przekonania, że nie są tolerowane poprzez : a) zatrzymywanie nietrzeźwych nieletnich lub będących pod wpływem środków odurzających przez policję i straże miejskie oraz przekazywanie ich rodzicom oraz dążenie w obecności rodziców do ujawnienia źródeł, z których pochodził alkohol lub narkotyki; b) legitymowanie nieletnich przebywających po godzinie 22.00 na ulicy oraz przekazywanie ich rodzicom; c) informowanie szkół o każdym przypadku ujawnienia ich uczniów będących w stanie nietrzeźwym lub odurzenia środkami narkotycznymi, a także przebywających na ulicy po godzinie 22.00; d) ograniczenie dostępu do alkoholu i narkotyków w środowisku szkolnym.	Kierownicy placówek oświatowo - wychowawczych Komenda Powiatowa Policji straże miejskie	Samorządy: powiatowy i gminne	Zadanie stałe – realizacja od 2013 roku	

Obszar działania	Zadania	Podmioty odpowiedzialne	Podmioty współdziałające	Termin realizacji	Uwagi
Bezpieczeństwo dzieci i młodzieży	4. Systematyczne kontrolowanie pod względem bezpieczeństwa szkół i ich okolic, w tym dróg do i ze szkoły.	Kierownicy placówek oświatowo - wychowawczych Komenda Powiatowa Policji straże miejskie	Samorządy: powiatowy i gminne	Zadanie stałe – realizacja od 2013 roku	
	5. Prowadzenie edukacji społecznej w zakresie bezpieczeństwa dzieci i młodzieży poprzez : a) odbywania cyklicznych spotkań z nauczycielami, opiekunami i rodzicami na temat zagrożeń; b) prowadzenie poradnictwa psychologiczno - pedagogicznego i wiktymologicznego; c) odbywanie spotkań na temat uzależnień dzieci i młodzieży od alkoholu i narkotyków; d) szkolenie nauczycieli w zakresie rozpoznawania i zapobiegania zagrożeniom patologiom wśród dzieci i młodzieży.	Kierownicy placówek oświatowo - wychowawczych Komenda Powiatowa Policji Poradni Psychologiczno - Pedagogiczna	Samorządy: powiatowy i gminne	Zadanie stałe – realizacja od 2013 roku	
	6. Realizowanie w szkołach programów profilaktycznych ukierunkowanych na : a) wyeliminowanie agresji wśród dzieci i młodzieży; b) wyeliminowanie używania przez dzieci i młodzież substancji psychoaktywnych (alkohol, narkotyki), c) kształtowanie wśród dzieci i młodzieży bezpiecznych zachowań i pozytywnych postaw wobec bezpieczeństwa.	Kierownicy placówek oświatowo - wychowawczych	Poradni Psychologiczno – Pedagogiczna Powiatowe służby, inspekcje i stráže Samorządy: powiatowy i gminne	Zadanie stałe – realizacja od 2013 roku	
	7. Edukacja dla bezpieczeństwa dzieci i młodzieży, w tym także edukacja medyczna, ze szczególnym uwzględnieniem udzielania pierwszej pomocy poprzez : a) rozszerzenie programu nauczania w zakresie edukacji dla bezpieczeństwa poprzez organizowanie pogadanek o tematyce bezpieczeństwa prowadzonych przez przedstawicieli służb, inspekcji i straży; b) udział dzieci i młodzieży w konkursach o tematyce bezpieczeństwa.	Kierownicy placówek oświatowo - wychowawczych	Powiatowe służby, inspekcje i stráže Państwowe Ratownictwo Medyczne PCK i inne organizacje społeczne i pozarządowe Samorządy: powiatowy i gminne	Zadanie stałe – realizacja od 2013 roku	

Obszar działania	Zadania	Podmioty odpowiedzialne	Podmioty współdziałające	Termin realizacji	Uwagi
Bezpieczeństwo dzieci i młodzieży	8. Przeprowadzanie corocznych eliminacji środowiskowych, gminnych i powiatowych : a) turnieju wiedzy pożarnej; b) wiedzy o bezpieczeństwie w ruchu drogowym; c) udzielania pierwszej pomocy.	Komenda Powiatowa PSP Komenda Powiatowa Policji PCK, Państwowe Ratownictwo Medyczne	Kierownicy placówek oświatowo - wychowawczych Samorządy: powiatowy i gminne Organizacje społeczne i pozarządowe	Zadanie stałe – realizacja od 2014 roku	W roku 2013 eliminacje zostały przeprowadzone
	9. Zapewnienie bezpieczeństwa dzieci i młodzieży w ruchu drogowym poprzez : a) tworzenie bezpiecznych przejść dla pieszych w pobliżu obiektów placówek oświatowo-wychowawczych oraz bezpiecznych przystanków dla autobusów dowożących dzieci i młodzież do szkół; b) poprawa oznakowania poziomego i pionowego dróg w pobliżu obiektów placówek oświatowo – wychowawczych; c) prowadzenie dla dzieci szkół podstawowych egzaminów na kartę rowerową; d) prowadzenie kontroli środków transportu dowożących dzieci i młodzież do szkół oraz na imprezy sportowo-rekreacyjne i turystyczne organizowane przez szkoły.	Zarządcy dróg Komenda Powiatowa Policji straże miejskie	Kierownicy placówek oświatowo - wychowawczych Samorządy: powiatowy i gminne	Zadanie stałe – realizacja od 2014 roku	
	10. Wykorzystywanie środków masowego przekazu do informowania o zagrożenia przestępczością i patologiami wśród dzieci i młodzieży oraz o podejmowanych i prowadzonych działaniach prewencyjnych w tym zakresie.	Kierownicy placówek oświatowo - wychowawczych Komenda Powiatowa Policji	Środki masowego przekazu Powiatowe inspekcje i straże Samorządy: powiatowy i gminne	Zadanie stałe – realizacja od 2013 roku	
	11. Realizacji corocznych zaleceń Wojewody Zachodniopomorskiego dla organów administracji rządowej w województwie i samorządu terytorialnego w sprawie organizacji działań na rzecz bezpieczeństwa i porządku publicznego w okresie wakacji i ferii zimowych.	Powiatowe służby, inspekcje i straże	Samorządy : powiatowy i gminne	Zadanie stałe – realizacja od 2013 roku	

Obszar działania	Zadania	Podmioty odpowiedzialne	Podmioty współdziałające	Termin realizacji	Uwagi
Bezpieczeństwo w miejscach publicznych i w miejscu zamieszkania	1. Analiza zagrożeń bezpieczeństwa i realnych potrzeb społeczności lokalnych pod względem bezpieczeństwa.	Komenda Powiatowa Policji	Samorządy: powiatowy i gminne	Realizacja w 2013 roku, następnie w zależności od potrzeb	
	2. Opracowanie na bazie posiadanych informacji map rejonów najbardziej zagrożonych przestępczością i wykroczeniami.				
	3. Prowadzenie wzmożonej kontroli rejonów i miejsc najbardziej zagrożonych przestępczością i wykroczeniami.	Komenda Powiatowa Policji straże miejskie	Żandarmeria wojskowa Samorządy: powiatowy i gminne	Zadanie stałe – realizacja od 2013 roku	
	4. Promowanie i efektywne wykorzystanie możliwości technicznych monitoringu wizyjnego miejsc publicznych, skorelowanego z odpowiednią organizacją służb Policji i straży miejskich.	Komenda Powiatowa Policji straże miejskie	Samorządy gminne	Zadanie stałe – realizacja od 2013 roku	
	5. Promowanie fizycznej i technicznej ochrony obiektów mieszkalnych, użytkowych i usługowych poprzez : a) propagowanie technik zabezpieczenia; b) stosowanie znakowania przedmiotów wartościowych; c) szeroko rozumiane poradnictwo w zakresie stosowania środków zabezpieczających oraz wiedzy wiktymologicznej.	Komenda Powiatowa Policji straże miejskie	Samorządy gminne Podmioty gospodarcze Samorządy mieszkańców i rady osiedlowe	Zadanie stałe – realizacja od 2013 roku	
	6. Budowa lokalnych systemów powiadamiania o zagrożeniach przestępstwami i patologiami z wykorzystaniem samorządów mieszkańców, rad osiedlowych i sołtysów.	Komenda Powiatowa Policji straże miejskie	Samorządy gminne Podmioty gospodarcze Samorządy mieszkańców i rady osiedlowe	Zadanie stałe – realizacja od 2013 roku	
	7. Prowadzenie systematycznej kontroli punktów sprzedaży alkoholu pod względem posiadania zezwolenia na sprzedaż alkoholu i sprzedaży alkoholu osobom nieletnim.	Komenda Powiatowa Policji straże miejskie	Samorządy gminne Państwowa Inspekcja Sanitarna	Zadanie stałe – realizacja od 2013 roku	
	8. Stosowanie rozwiązań zwiększających bezpieczeństwo przestrzeni publicznej poprzez : a) stosowanie tzw. bezpiecznej architektury, oświetlenia i oznakowania informacyjnego; b) odpowiedniej korekcie rozwiązań komunikacyjnych (drogi główne osiedlowe, dojazdowe, parkingi); c) tworzenie bezpiecznych przejść dla pieszych, bezpiecznych przystanków i parkingów.	Samorządy gminne Zarządcy dróg publicznych Spółdzielnie mieszkaniowe	Komenda Powiatowa Policji Powiatowy Inspektorat Nadzoru Budowlanego	Zadanie stałe – realizacja od 2013 roku	

Obszar działania	Zadania	Podmioty odpowiedzialne	Podmioty współdziałające	Termin realizacji	Uwagi
Bezpieczeństwo w miejscach publicznych i w miejscu zamieszkania	9. Podejmowanie działań zmierzających do zagospodarowania czasu wolnego dzieci i młodzieży poprzez organizowanie zajęć w szkołach w okresie ferii i wakacji, tworzenie świetlic środowiskowych, budowę placów zabaw.	Samorządy gminne Spółdzielnie mieszkaniowe	Powiatowe służby, inspekcje i straże	Zadanie stałe – realizacja od 2013 roku	
	10. Zwiększenie skuteczności zapewnienia bezpieczeństwa podczas imprez masowych, w tym meczy piłki nożnej, poprzez : a) prowadzenie szkoleń dla organizatorów imprez masowych; b) egzekwowanie wymogów prawnych w zakresie organizacji imprez masowych i zapewnienia bezpieczeństwa podczas ich trwania.	Komenda Powiatowa Policji Komenda Powiatowa PSP Państwowa Inspekcja Sanitarna	Samorządy : gminne i powiatowy Organizatorzy imprez masowych	Zadanie stałe – realizacja od 2013 roku	
	11. Wykorzystywanie środków masowego przekazu do informowania o zagrożenia przestępczością w miejscach publicznych i w miejscu zamieszkania oraz o podejmowanych i prowadzonych działaniach prewencyjnych w tym zakresie.	Komenda Powiatowa Policji straże miejskie	Środki masowego przekazu Powiatowe inspekcje i straże Samorządy: powiatowy i gminne	Zadanie stałe – realizacja od 2013 roku	
Bezpieczeństwo w ruchu drogowym	1. Zwiększenie liczby i aktywności patroli policyjnych na drogach, szczególnie na tych, na których występują najczęściej wypadki drogowe (zintensyfikowanie wykrywania substancji psychoaktywnych u kierowców, intensyfikacja kontroli prędkości pojazdów).	Komenda Powiatowa Policji	Żandarmeria wojskowa Straż miejska	Zadanie stałe – realizacja od 2013 roku	
	2. Edukacja w celu kształtowania świadomego i kulturalnego uczestnika ruchu drogowego, respektującego prawo i szanującego prawa innych uczestników tego ruchu, w tym : a) promowanie działań na rzecz bezpieczeństwa w ruchu drogowym; b) upowszechnianie ratownictwa drogowego oraz zasad udzielania pierwszej pomocy przedmedycznej.	Komenda Powiatowa Policji straże miejskie	Samorządy : gminne i powiatowy Żandarmeria wojskowa Komenda Powiatowa PSP Państwowe Ratownictwo Medyczne Towarzystwa ubezpieczeniowe	Zadanie stałe – realizacja od 2013 roku	
	3. Poprawa stanu technicznego i oznakowania dróg w powiecie drawskim.	Zarządcy dróg publicznych	Samorządy: powiatowy i gminne	Zadanie stałe – realizacja od 2013 roku	

Obszar działania	Zadania	Podmioty odpowiedzialne	Podmioty współdziałające	Termin realizacji	Uwagi
Zintegrowany system ratowniczy	1. Dopuszczenie jednostek straży pożarnych tworzących krajowy system ratowniczo-gaśniczy w powiecie poprzez dofinansowanie zakupów sprzętu i wyposażenia.	Samorządy: powiatowy i gminne	Komenda Powiatowa PSP Ochotnicze straże pożarne z KSRG Związek OSP RP	Wg odrębnych terminów	Zgodnie ze „Strategią rozwoju krajowego system ratowniczo - gaśniczego w powiecie drawskim na lata 2013 – 2020”.
	2. Dofinansowanie zakup sprzętu i wyposażenia, w ramach Funduszu Wsparcia Policji, dla jednostek Policji w powiecie.		Komenda Powiatowa Policji	Wg zgłoszonych potrzeb	
	3. Dofinansowanie zakup sprzętu i wyposażenia dla drużyn WOPR w powiecie.		Drużyny WOPR	Wg zgłoszonych potrzeb	
	4. Rozbudowa i modernizacja zintegrowanego systemu ostrzegania i alarmowania ludności w powiecie, na bazie syrena alarmowych OC i w jednostkach ochotniczych straży pożarnych, poprzez włączenie syren drogą radiową.		Ochotnicze straże pożarne	Wg odrębnych ustaleń	Zgodnie z planami obrony cywilnej powiatu i gmin.
	5. Dopuszczenie Powiatowego Centrum Zarządzania Kryzysowego w sprzęt i wyposażenie niezbędne do koordynacji działań ratowniczych lub innych sytuacji kryzysowych w powiecie.	Samorząd powiatowy		Wg odrębnych ustaleń	